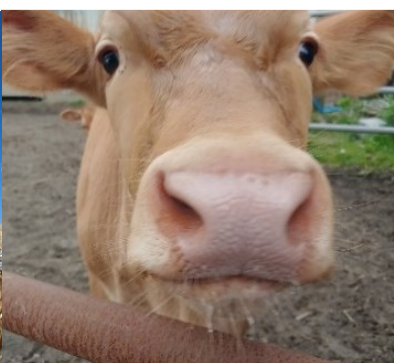
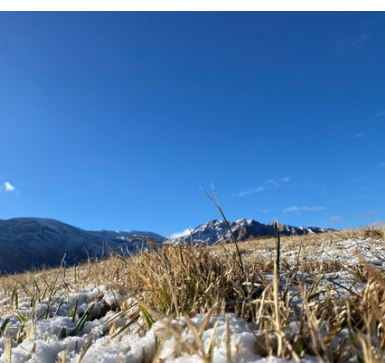


2023年8月改訂



# 2023年 利用の手引き



独立行政法人国立青少年教育振興機構

国立阿蘇青少年交流の家



# VISION

青少年一人ひとりが幸福を追求できる  
持続可能な社会を実現する



# VALUE

7つの価値観・行動指針 7Cs

- BANDAI
- AKAGI
- CHUO
- NOTO
- NORIKURA
- AWAJI
- SANBE
- ETAJIMA
- OZU
- ASO
- OKINAWA
- NATIONAL YOUTH CENTER (TOKYO)
- OSUMI
- ISAHAYA
- YASUKOGEN
- HIDAKA
- HANAYAMA
- NASUKASHI
- MYOKO
- TATEYAMA
- SHINSHU TAKATO
- WAKASA WAN
- SONI
- KIBI
- MUROTO
- YAMAGUCHI TOKUJI
- YASUKOGEN





# はじめに

## 1 国立青少年教育振興機構とは

独立行政法人国立青少年教育振興機構（平成18年4月発足）は文部科学省所管の組織で、国立の青少年交流の家、青少年自然の家そして国立オリンピック記念青少年総合センターの全28施設の運営しています。国立阿蘇青少年交流の家もその施設の一つです。

近年、都市化、情報化、少子化等が進み、青少年を取り巻く環境は大きく急激に変化しています。また、グローバル化の進展は、世界と我が国との距離を縮め、多様な価値観を持つ人たちとの共生が求められています。

当機構は、我が国の青少年教育のナショナルセンターとして、青少年をめぐる様々な課題へ対応するため、青少年に対し教育的な観点から、より総合的・体系的な一貫性のある体験活動等の機会や場を提供するとともに、青少年教育指導者の養成及び資質向上、青少年教育に関する調査及び研究、関係機関・団体等との連携促進、青少年教育団体が行う活動に対する助成を行い、我が国の青少年教育の振興及び青少年の健全育成を図ることを目指しています。

## 2 青少年教育振興機構のMVV（ミッション・ビジョン・バリュー）

### 私たちの使命 — Mission

青少年教育の振興、健全な青少年の育成

### 私たちが目指すもの — Vision

青少年一人ひとりが幸福を追求できる持続可能な社会を実現する

### 私たちの価値観、行動指針 — Value

- |                  |                        |
|------------------|------------------------|
| 1. Curiosity     | 私たちは、何事にも好奇心を持ち、       |
| 2. Change        | 枠にとらわれずに変化し、           |
| 3. Challenge     | 失敗を恐れずにチャレンジします。       |
| 4. Care          | 私たちは、すべての人たちを思いやり、     |
| 5. Communication | 多様性を重んじ、対話と共感を大切にします。  |
| 6. Collaboration | 私たちは、多様な人々や組織と協働し、     |
| 7. Creativity    | 青少年のさらなる体験の場を創造していきます。 |

### 私たちの公約 — Commitment

私たちはミッション・ビジョンを達成するために、28施設が一つの船に乗って、7Csを羅針盤に七つの海（7 Seas）を渡っていきます。

## 令和5年4月改訂の主な変更点

1. **研修室レイアウト及び定員の変更【P.6～8】**
  - ・第8研修室の定員が28名から26名へ変更しました。
  - ・中研修室のレイアウトが変更となりました。
2. **レストランの定員の変更【P.7】**
  - ・250名から240名へ変更しました。
3. **オリエンテーション動画の事前視聴のお願い【P.16】**
  - ・動画更新を行いました。
4. **食事料金、野外調理、弁当、各種教材費の改訂【P.19～23】**
  - ・人件費、材料費の高騰のため、令和5年4月から野外調理等の**値上げ**を行います。
5. **特定研修活動経費及び施設使用料（一般）の改訂【P.19、23】**
  - ・人件費、光熱費高騰のため、令和5年から**値上げ**を行います。
6. **送迎バスに係る料金の改定【P.26】**
  - ・1kmあたりの金額を改定します。
7. **室内シューズの持参必須への変更【P.28】**
  - ・安全管理のため必携と変更します。雨天時の朝、夕べのつどいの際に使用します。
8. **活動プログラムの変更【P.28～29】**
  - ・サイクリングの廃止、野外調理実施人数上限変更等を行います。
9. **朝練の練習時間の徹底【P.30】**
  - ・時間厳守でお願いします。お守りいただけない場合は、**朝練を禁止**とします。
10. **シャンプー、ボディーソープ等の備え付け廃止【P.34】**
  - ・備え付けを廃止とします。利用者の皆様で**各自ご持参**ください。
11. **利用にかかる必要書類一式の改訂【P.46～】**
  - ・「利用申込書」と「活動プログラム表」を統合し「活動日程表」としました。
  - ・「変更届」を新規で作成しました。
  - ・「アレルギー対応連絡表」から「アレルギー調査票」へ変更しました。

新型コロナウイルス感染防止へのお願い

最新の取組・対策を当施設ホームページでご確認いただいたうえで、  
ご利用に向けたご準備をお願いします。

<https://aso.niye.go.jp/covid-19/covid-19.php>





# 目次

I 国立阿蘇青少年交流の家	
1 国立阿蘇青少年交流の家とは	2
2 家族利用について	3
II 施設の概要	
1 施設全景	4
2 本館フロアガイド	5
3 研修室等	6
4 研修室等利用の留意事項	10
5 宿泊室案内	11
6 講師宿泊棟案内図	12
7 貸出物品一覧	13
III ご利用にあたって	
1 はじめに	14
2 次年度先行受付について	15
3 お申込みから入所（到着）まで	16
4 入所（到着）から退所（出発）まで	17
IV 利用に係る経費	
1 施設使用料・シーツ等洗濯費	19
2 食事料金	19
3 活動費（教材費）等	22
4 特定研修活動経費	23
5 活動プログラム一覧	24
6 その他の経費	26
7 支払い方法	27
V 利用に際しての注意事項	
1 ご利用の前に	28
2 ご利用期間中	30
※医療機関所在地及び電話番号	36
VI キャンプ場・野外調理	
1 利用方法	40
2 キャンプ場案内図	42
3 第1キャンプ管理棟・第2キャンプ管理棟見取り図	43
VII よくあるご質問	44
VIII 提出書類・記入要領	
1 ご利用に必要な提出書類	46
2 記入例	47
3 様式	52

## 【提出書類】

◎変更届(P.53)

◎活動日程表 (P.54)

◎食事・教材注文票 (P.55)

◎アレルギー調査票 (P.56)

◎利用者一覧（名簿） (P.57)

◎登山計画書 (P.58)

◎外食・食材持込み 申請書 (P.59)

# 国立阿蘇青少年交流の家

## 1 国立阿蘇青少年交流の家とは

国立阿蘇青少年交流の家は、「阿蘇くじゅう国立公園」の中に位置し、世界有数の巨大カルデラや多くの火山体で構成される火山群など雄大かつ多様な火山地形・地質を特徴とした大自然の中にあり、野外活動や集団宿泊生活などの体験活動をとおして、心豊かなたくましい青少年の育成を図ることを目的とする教育施設です。

また、阿蘇地域は「世界ユネスコジオパーク」に2014年に認定、2022年に再認定されており、地球の息吹を感じることができる教育施設です。



所旗

マークの輪郭は、大阿蘇の外輪山を象徴し、人の和(輪)を表しています。中心のマークは、青少年交流の家の頭文字(S)で、理想の炎、阿蘇の噴煙を表しています。



御神火

この火は、悠久の昔から燃え続けている阿蘇山系中岳火口底より昭和40年3月25日、地元登山家が直接採火したもので、阿蘇の御神火として、交流の家に灯されています。

友情の絆のシンボルとして、キャンプのつどいやキャンプファイヤーの元火として現在も使われています。



「体験の風」

近年、社会が豊かで便利になる中で、子供たちの自然体験、社会体験、生活体験などの体験が減少している傾向にあります。

「体験の風をおこそう」運動は、子供の健やかな成長に、体験がいかに大切かを広く発信し、社会全体で体験活動を推進する機運を高める運動です。



## 2 家族利用について

交流の家は**家族でも**利用できるんです。

A 遊ぶ



S 創造



O 思い出



**家族向けイベントの情報や募集は下記SNSから！**

 Instagram



 facebook



 twitter



 YouTube

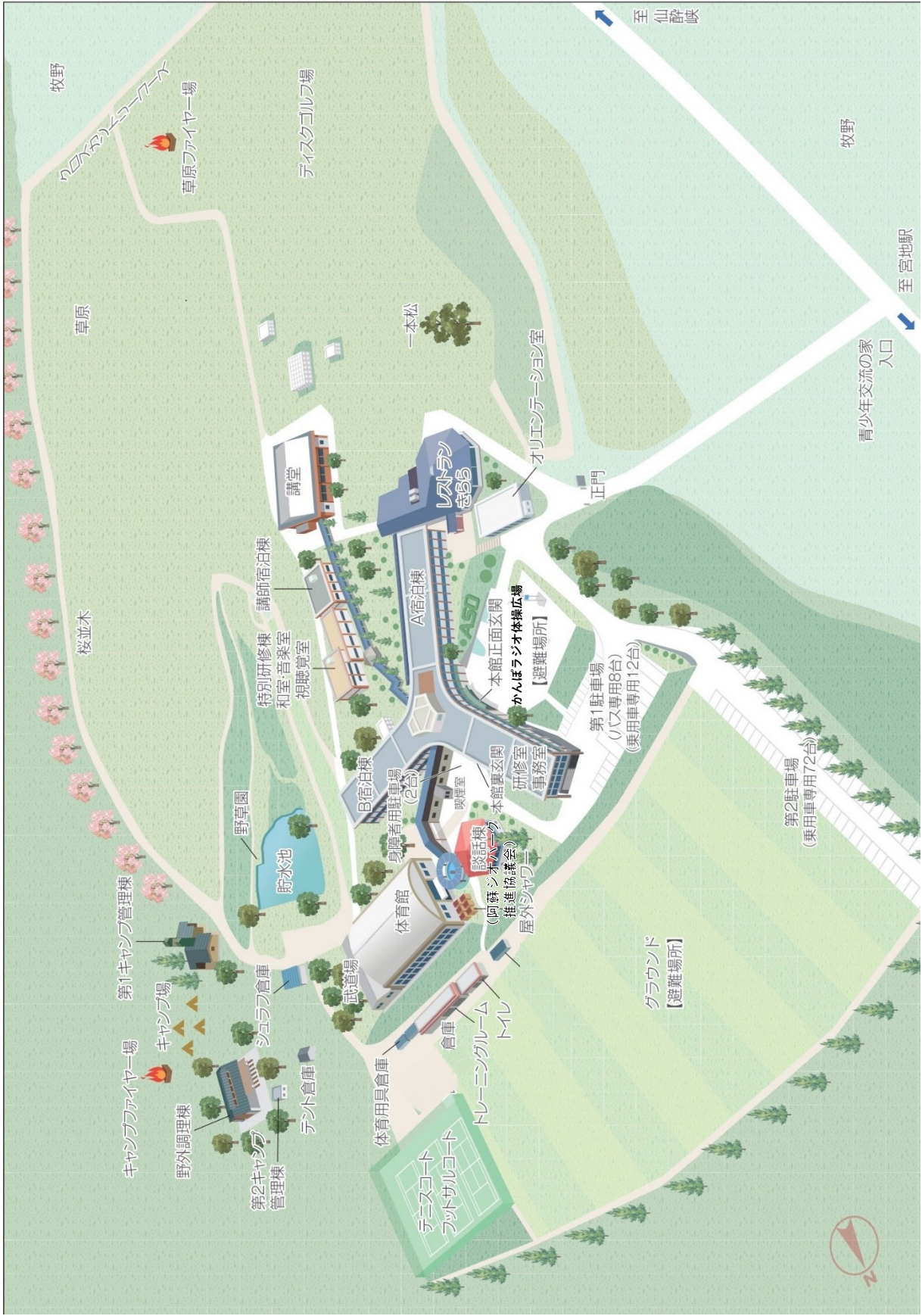






# 施設の概要

## 1 施設全景

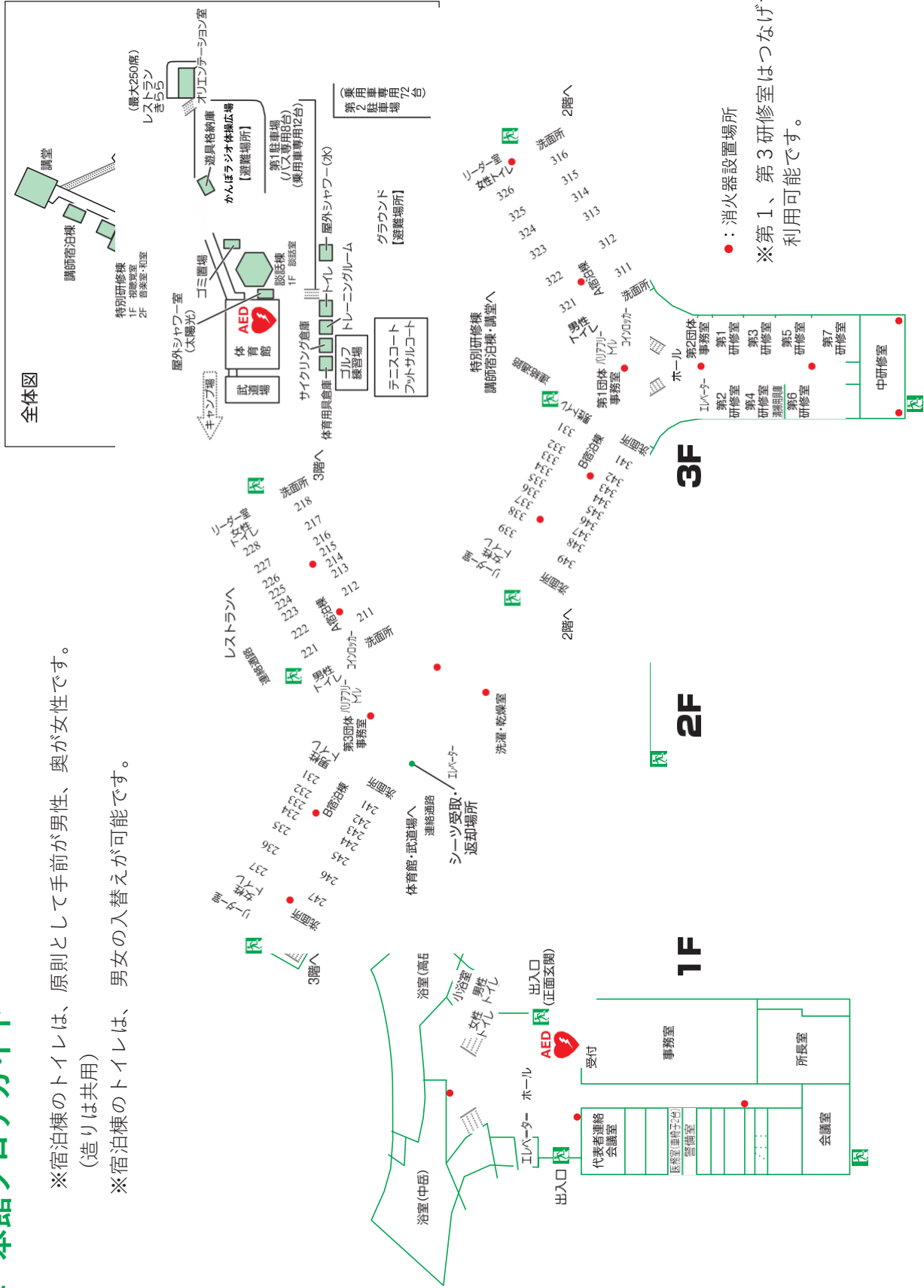




## 2 本館フロアガイド

※宿泊棟のトイレは、原則として手前が男性、奥が女性です。  
(造りは共用)

※宿泊棟のトイレは、男女の入替えが可能です。



●：消火器設置場所

※第1、第3研修室はつなげて  
利用可能です。

### 3 研修室等

●本館 3階 中研修室・小研修室



	収容人数	椅子	机	備品
第1研修室	30	30	11	★ テレビモニター
第2研修室	16	16	8	★ DVDデッキ
第3研修室	38	38	14	★ インターネット回線
第4研修室	16	16	8	
第5研修室	52	52	19	★
第6研修室	16	16	8	★
第7研修室	52	52	19	★
第8研修室	26	26	13	
中研修室	144	144	56	★

★スクリーン常設

※全室冷暖房完備です。

※第1、第3研修室は、つなげて利用可能です。

●本館 2階 大研修室



	収容人数	椅子	机	備品
大研修室	256	256	96	プロジェクター スクリーン DVD・CDデッキ 放送機材一式 インターネット回線

●体育館・武道場

※ジェットヒーターの貸出可能です。(燃料別)



体育館



武道場

	備品
体育館	(バスケットコート2面/バドミントン4面分の広さ) ビデオデッキ・スクリーン 放送機材一式・燭台 卓球台・各種スポーツ用具
武道場	(柔道2面分の広さ) 畳

●講堂



	収容人数	椅子	備品
講堂	400	400	スクリーン・ブルーレイプレイヤー CD デッキ・放送機材一式・燭台 グランド ピアノ・ホワイトボード

※冷暖房完備です。

※バドミントン2面分の広さがあります。

※ステージ上の横看板は、90cm×500cmの横断幕の取付が可能です。



● 特別研修棟（音楽室・視聴覚室・和室）※冷暖房完備です。



音楽室



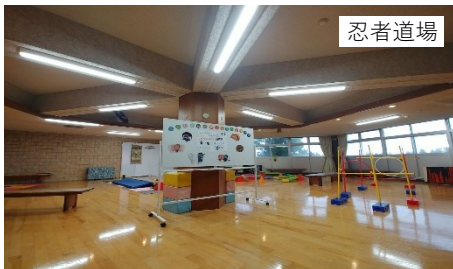
視聴覚室



和室

	収容人数	椅子	机	備品
音楽室	63	63	20	ピアノ・エレクトーン・テレビモニター・DVDデッキ・ホワイトボード
視聴覚室	90	90	20	スクリーン・テレビモニター・DVDデッキ・ホワイトボード
和室	20	-	2	座布団・座椅子・平机・テレビモニター・DVDデッキ (18畳間と8畳間の2室) ※コロナウイルス等感染の疑いがある方の静養室としています。

● 談話棟 ※冷暖房完備です。



忍者道場

	収容人数	椅子	備品
談話室	30	9	忍者道場 (幼児プログラム)

● オリエンテーション室 ※冷暖房完備です。



	収容人数	椅子	机	備品
オリエンテーション室	100	100	50	スクリーン テレビモニター DVDデッキ ホワイトボード

● レストラン

	収容人数
レストラン	240



● 浴室

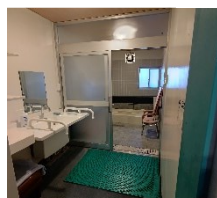
高岳

中岳

	収容人数	備品
高岳	50	脱衣棚76・シャワー・カシ22基★
中岳	50	脱衣棚68・シャワー・カシ19基★
小浴室	2	

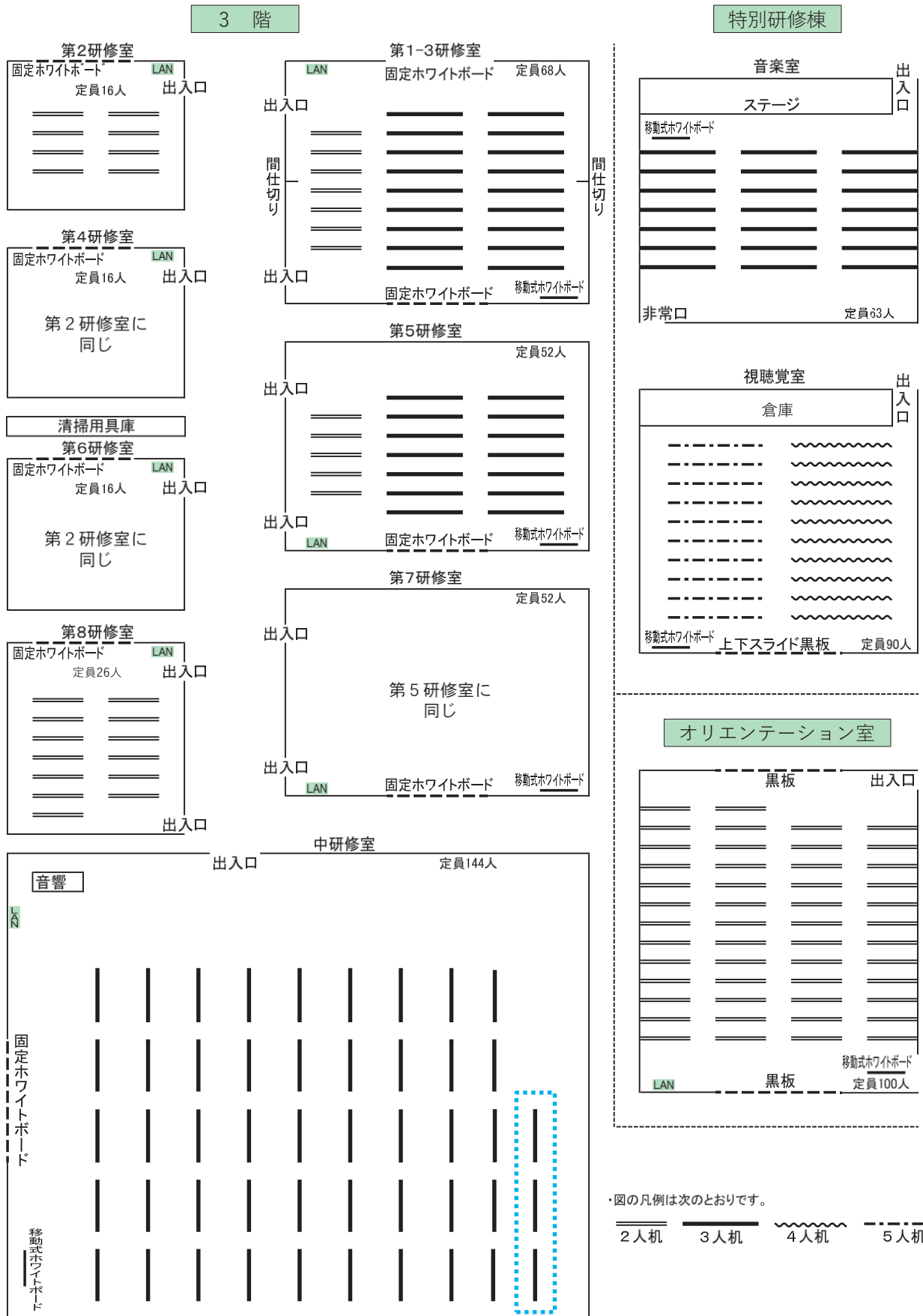


小浴室



※シャンプー、ボディソープは備え付けがありません。各自、お持ちください。  
★ドライヤー2台

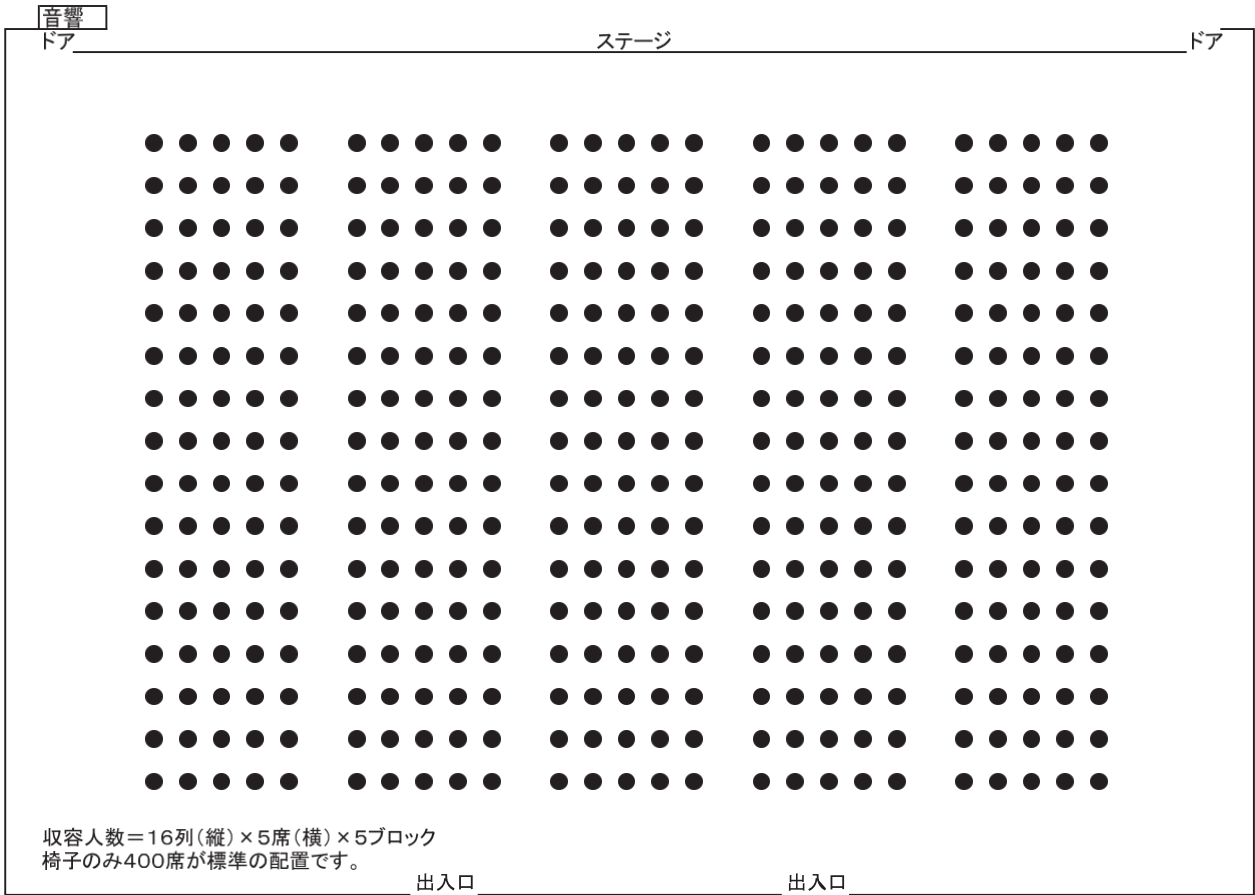
# 研修室見取り図



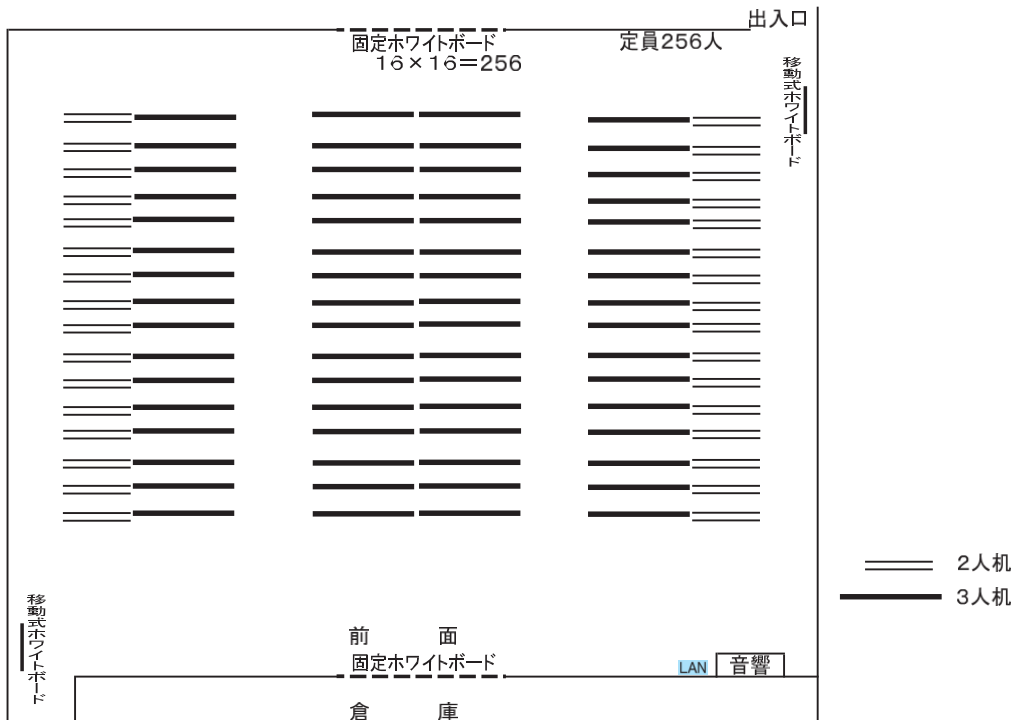
※中研修室の机3脚は折りたたんであります。利用者人数に応じてご利用ください。



講堂



本館 2 階大研修室



※ポイントにあわせて、机・椅子の整列をお願いします。

## 4 研修室等利用の留意事項

### (1) 研修室について

- ①机・椅子を動かした場合は、元の位置にお戻しください。
- ②研修室でのエアコン使用は、各部屋ごとのスイッチをON/OFF切り替えてください。
- ③ホワイトボードマーカー等は、事務室で貸し出しています。使用後は返却ください。
- ④研修室使用後は、照明やエアコンのスイッチをOFFにし、清掃をしてください。

### (2) インターネットの利用について

- ①本館内研修室で有線LAN及びWiFiによるインターネットを利用できます。  
※パソコンとLANケーブルは持参ください。貸出はありません。
- ②WiFiのパスワードは、事務室前及び2、3Fロビーに掲示してあります。
- ③インターネットへの接続は、ご自身でお願いします。
- ④当施設では、パソコンの設定や技術的なお問合せはお受けできません。
- ⑤利用の際に生じた問題、損害等については、一切の責任を負いません。

### (3) 体育館・武道場について

- ①使用時は、体育館シューズを使用してください。
- ②各団体の研修時以外にも、「朝・夕のつどい」で体育館を使用する場合があります。  
必ず体育館シューズ等の室内履きをお持ちください。
- ③活動で「キャンドルのつどい」や「レクリエーション」をする場合も、体育館シューズを使用してください。靴下や裸足での活動はケガをする恐れがあります。
- ④武道場で球技を行うことは禁止します。
- ⑤使用後は、窓を閉め、消灯をお願いします。

### (4) テニスコートについて

- ①テニスコート（3面）、フットサルコート（2面）の共用となります。ご利用の際は必ず事前に空き状況をお問合せください。
- ②コートは芝でなく、オムニコート（砂入り人工芝）です。

### (5) その他

- 講 堂 ①椅子を収納する場合は、ステージ袖にあるチェアカートを使用してください。
- グラウンド ①活動後は、本館入口で靴（スパイク）についた土や泥を落としてください。
- ②当施設の石灰は環境に配慮した石灰を使用しています。  
使用する場合は、**必ず売店で購入ください。**持参した石灰は使えません。  
※「食事・教材注文書」を用いて注文をしてください。  
※石灰の料金については、P.22参照ください。



## 5 宿泊室案内

※キャンプ管理棟の見取図はP.43参照ください。

※エアコンは冷房6月～9月、暖房11月～3月で運用します。

2階B棟 (93人)

階 段	非常口	リーダー室 (1人)
洗面所		トイレ
247 (12人)		237 (12人)
246 (12人)		236 (12人)
245 (5人)		235 (5人)
244 (4人)		234 (4人)
243 (4人)		233 (4人)
242 (4人)		232 (4人)
241 (5人)		231 (5人)
洗面所	出入口	トイレ
ホール		

2階A棟 (112人)

階 段	非常口	リーダー室 (2人)
洗面所		トイレ
218 (5人)		228 (5人)
217 (12人)		227 (12人)
216 (4人)		226 (4人)
215 (4人)		225 (4人)
214 (4人)		224 (4人)
213 (4人)		223 (4人)
212 (12人)		222 (12人)
211 (12人)		221 (8人)
洗面所	出入口	トイレ
ホール		
		トイレ
		バリアフリートイレ
		トイレ

3階B棟 (92人)

階 段	非常口	リーダー室 (2人)
洗面所		トイレ
349 (12人)		339 (12人)
348 (4人)		338 (4人)
347 (4人)		337 (4人)
346 (4人)		336 (4人)
345 (4人)		335 (4人)
344 (4人)		334 (4人)
343 (4人)		333 (4人)
342 (4人)		332 (4人)
341 (5人)		331 (5人)
洗面所	出入口	トイレ
ホール		

3階A棟 (130人)

階 段	非常口	リーダー室 (2人)
洗面所		トイレ
316 (12人)		326 (12人)
315 (12人)		325 (12人)
314 (4人)		324 (4人)
313 (12人)		323 (12人)
312 (12人)		322 (12人)
311 (12人)		321 (12人)
洗面所	出入口	トイレ
ホール		
		トイレ
		バリアフリートイレ
		トイレ

4人部屋

ベッド4人



5人部屋

たたみ5人

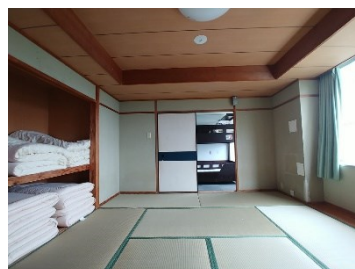


【宿泊室の詳しい間取りはこちらで確認できます】



12人部屋

ベッド8人  
たたみ4人



12人部屋

(12人部屋)  
ベッド8人  
たたみ4人 入口2カ所

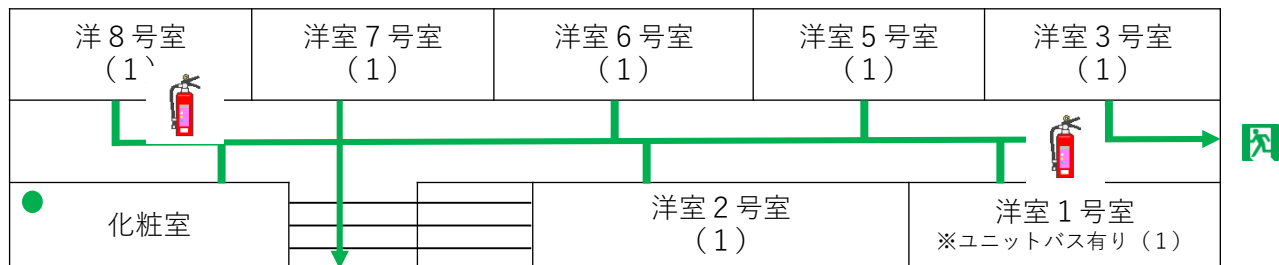
8人部屋

(8人部屋)  
ベッド4人  
たたみ4人 入口1カ所

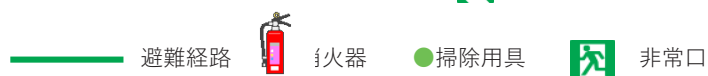
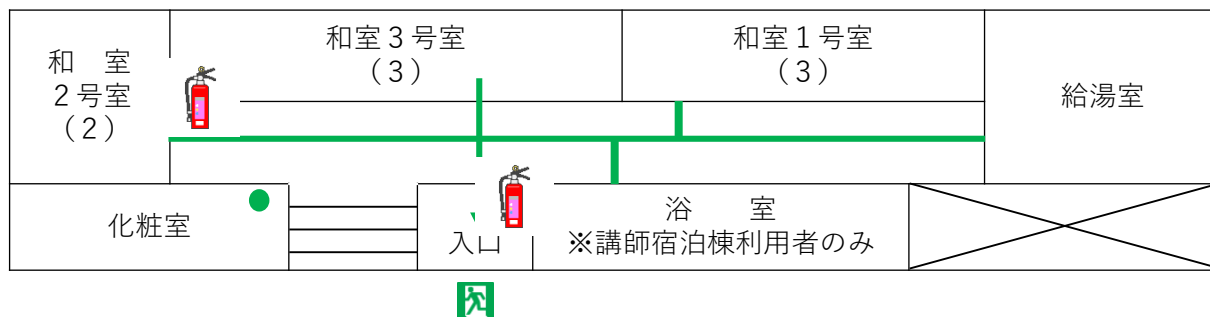
## 6 講師宿泊棟案内図

【見取図】 ( ) は人数

### 2階



### 1階



### 【入・退室時のお願い】

- ①避難経路の確認をお願いします。
- ②入室は、13:00以降です。
- ③和室1号室～3号室に宿泊する場合は、本館2階売店で、シーツ・枕カバーをお受け取りください。使用後は、本館2階売店横のリネン室の回収袋・回収カートに返却ください。  
 ※洋室の場合は、ベッドメイクをした状態で提供します。使用後はそのままです。
- ④清掃用具は、洗面所にありますので、使った場所の清掃をお願いします。
- ⑤10:00から清掃が入りますので、それまでに退室し、鍵を事務室へ返却ください。その際は窓を閉め、照明や空調をお切りください。  
 ※場合によっては、鍵は団体代表者へ返却いただきます。受付時に詳細をお伝えします。
- ⑥洋室には、バスタオル、フェイスタオル、ドライヤーは備え付けられています。
- ⑦その他、何かありましたら、内線234（事務室）へご連絡ください。



洋室 (イメージ)



和室 (イメージ)



## 7 貸出物品一覧

スポーツ・レクリエーション用具	得点板	5
	審判台（体育館用）	2
	審判台（屋外用）	3
	リレー用バトン	24
	カラーコーン	
	カラーマーカー	25
	ラインカー（石灰）	6
	バドミントンラケット	16
	卓球用具	5
	長縄（6m～15m）	15
	（22m～30m）	8
	大綱（綱引き用）（10m）	9
	（22m）	1
	（30m）	1
	畳（体育館での試合6面、武道場での試合2面）	
テニスラケット（硬式）	6	
テニスラケット（軟式）	5	
そり	10	
フープ	14	

視聴覚機材	プロジェクター
	HDMIケーブル
	移動式スクリーン
	CDプレイヤー
	ポータブルスピーカー （ワイヤレスマイク付き）
	延長ドラムコード

その他	バケツ
	イベントテント（14幕）
	空気入れ
	メジャー（100m）
	拡声器
	キャンドル燭台 （体育館、講堂、大研修室）
	キャンドルのつどい用衣装
	キャンプファイヤー用衣装 ブルーシート

野外活動	オリエンテーリング用コンパス	110
	無線機	12
	ライフジャケット	75
	星座早見盤	20
	双眼鏡	30
	ビブス	190
	ヘルメット	120
	フライングディスク	80
	ゴーグル（降灰等の粉塵用）	400

- ◆物品の貸し出しを希望される際は、活動日程表の活動予定記入欄にご記入ください。
  - ◆数量に限りがありますので、予め職員にご相談ください。
  - ◆複数の団体で借用希望が重複した場合や破損等により、ご希望にそえないこともありますので予めご了承ください。
- ※視聴覚機材、キャンドル燭台については所外への貸出はできません。



キャンドルのつどい用衣装



キャンドルのつどい

# III ご利用にあたって

## 1 はじめに

### (1) 利用できる団体

- ・当施設を利用できる団体は、以下のとおりです。
  - \* 成人の引率責任者を含む2名以上の団体・グループ（ご家族でのご利用も可能）
  - \* 当施設が定める「標準生活時間」に則った活動にご協力いただける団体・グループ
  - \* 予め、具体的な研修計画を定める団体・グループ

### (2) 利用できない日

- ・当施設を利用できない日は、以下のとおりです。
  - \* 年末年始（12月29日～1月4日）
  - \* その他、所長が特に必要と認める日（天災その他のやむを得ない事情による休館等）

### (3) お申込み可能な時期

- ・当該年度内のご利用希望日の1か月前までです。
- ・10名以上の団体のお申し込みについては、P.15『次年度先行受付について』を参照ください。
- ・家族などの10名未満の場合は、ご利用希望の3か月前から可能です。
- ・次年度のお申し込みについては、P.15を参照ください。

### (4) 利用における禁止事項

- ・当施設では、以下の行為はできません。
  - \* 特定の政党を支持し、又はこれに反対するための政治教育その他の政治的活動
  - \* 特定の宗教を支持し、又はこれに反対するための宗教教育その他の宗教的活動
  - \* 専ら営利を目的とする活動
  - \* その他、当施設の設置目的に反する活動や他の団体の活動への妨げになる活動

### (5) その他

- ・利用のお申込み、入所から退所までの日程及び活動内容、活動場所等については、当施設職員と相談しながら決定していきます。
- ・活動の準備や片付け、清掃などは利用者自身が行うセルフサービスとなります。
- ・介助犬を除く動物を連れての利用はお断りします。



## 2 次年度先行受付について

学校団体の利用をはじめ、**学校・100名以上の青少年及び青少年教育団体を対象**に次年度ご利用の先行受付を行います。

なお、令和5年度より**郵送でのご案内は廃止**となっております。

### 対象期間

令和6年4月1日～令和7年3月31日

### 主な流れ

令和5年5月	【当施設】HPへ掲載
令和5年6月	【団体等】お申込み（専用のWEBフォーム）
令和5年7月～9月	【当施設】利用希望日程を調整
令和5年10月	【当施設】利用希望日程の調整結果を通知

### 備考

令和5年11月以降、その他の団体等の一般受付を開始します。  
あくまでも、宿泊日程の先行受付であり、研修会場を決定するものではありません。

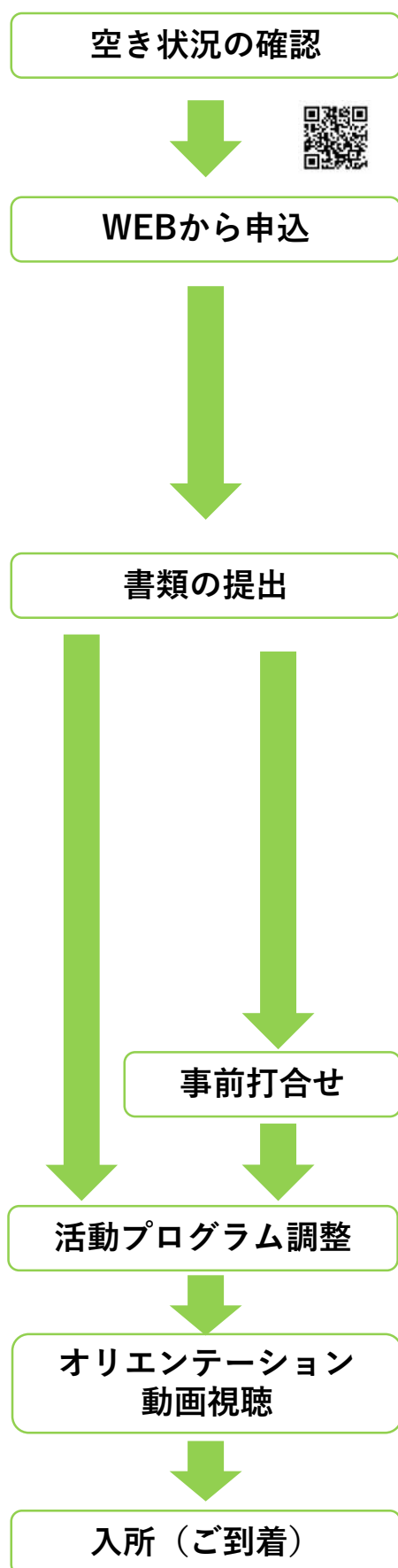
※令和5年4月1日（現在）

**青少年教育団体**：青少年の体験活動その他青少年の健全育成を目的とする活動を行う社会教育関係団体又はその連合体。

PTA・青少年教育団体共済法より



### 3 お申込みから入所（到着）まで



●ホームページの「空室状況」、または電話等で空き状況を確認ください。  
URL <https://aso.niye.go.jp/>

●仮予約は受け付けておりません。正式な日程でお申込みください。  
※利用申し込みは、WEBの申込方法のみです。

●ホームページの「空室状況」のバナーをクリックするとカレンダーが表示されます。ご利用開始の日をクリックし、団体情報等を入力し、送信してください。

●入力フォームを送信後、利用の可否について、当施設から確認のメールが送られます。これにより、受付が完了します。

●当施設からのメールが届かない場合は、入力したメールアドレスに誤りがある可能性があります。メールが届かない場合は、お電話でご確認ください。

●下記の書類をホームページからダウンロードし、必要事項に漏れがないよう入力いただき、ご提出ください。（メール、FAX、郵送）

●また、「利用の手引き」もダウンロードすることができますので、団体の引率者等にも情報共有いただき、ご準備を進めてください。

#### 【提出書類】

○ご利用2ヵ月前までに

◆活動日程表 ◆食事・教材注文票

◆登山計画書（登山する団体のみ）

○ご利用1ヵ月前までに

◆アレルギー調査票

○ご利用当日までに

◆利用者一覧表（日帰り利用も含む）

●特に、初めてご利用いただく場合は、施設や活動エリアの下見を十分に行ってください。

●打合せの実施の目安としては、ご利用の1~2ヵ月前に計画ください。  
※プログラム相談を重視したい場合などは3か月ほど前から打ち合わせも可能です。（リモートでの打ち合わせもできます。）

●提出された書類をもとに、他団体と活動内容や会場の調整を行います。

●随時、担当職員から電話やメール等でご相談し調整を行います。

●場合によっては、食物アレルギー等についてレストランからご連絡することがあります。

●事前に当施設のオリエンテーション動画の視聴をお願いします。

※動画視聴をしていただいた場合でも、当日のオリエンテーションは行いますが、未視聴の場合、当日のオリエンテーション内で動画視聴を行います。

●遅くとも、15:30までに入所（到着）ください。



## 4 入所（到着）から退所（出発）まで

### 受付（入所の手続き） 【10分程度】

- 引率者1名は事務室で受付をし、それ以外の方はオリエンテーションの会場へ移動します。
- 予定人数からの変更確認や期間中の会場、プログラム内容を確認します。

### オリエンテーション 【20分程度】

- 職員が研修生及び引率者に向けて、研修の動機付けとなる話や安全上の指導、施設での生活ルール等について説明を行います。
- 動画未視聴の場合、30分～40分となります。

### 売店で食数確認 【10分程度】

- 期間中の食数の最終確認をします。
- 食事代のお支払い方法の確認を行います。
- 食数変更には、期限がありますのでご注意ください。(P.30参照)

### シーツ等の受領

- 受付でお渡しする用紙を売店に提出し、シーツ・枕カバーの必要数を確認してお受け取りください。※勝手に持ち出さないでください。
- テント泊で使用する「シュラフシーツ」も同様です。
- 各人が個別に受け取るのではなく、団体で一括の受取となります。
- 受付の際に、各宿泊室の鍵をお渡しします。
- 研修生による鍵の紛失にご注意ください。
- 非常口や避難経路をご確認ください。

### 宿泊室へ移動

### 活動及び研修等

- 予め調整された会場で活動及び研修を行ってください。

### タベのつどい 夕食・入浴 活動及び研修



団体事務室：引率者の打ち合わせスペースとしてお使いいただけます。

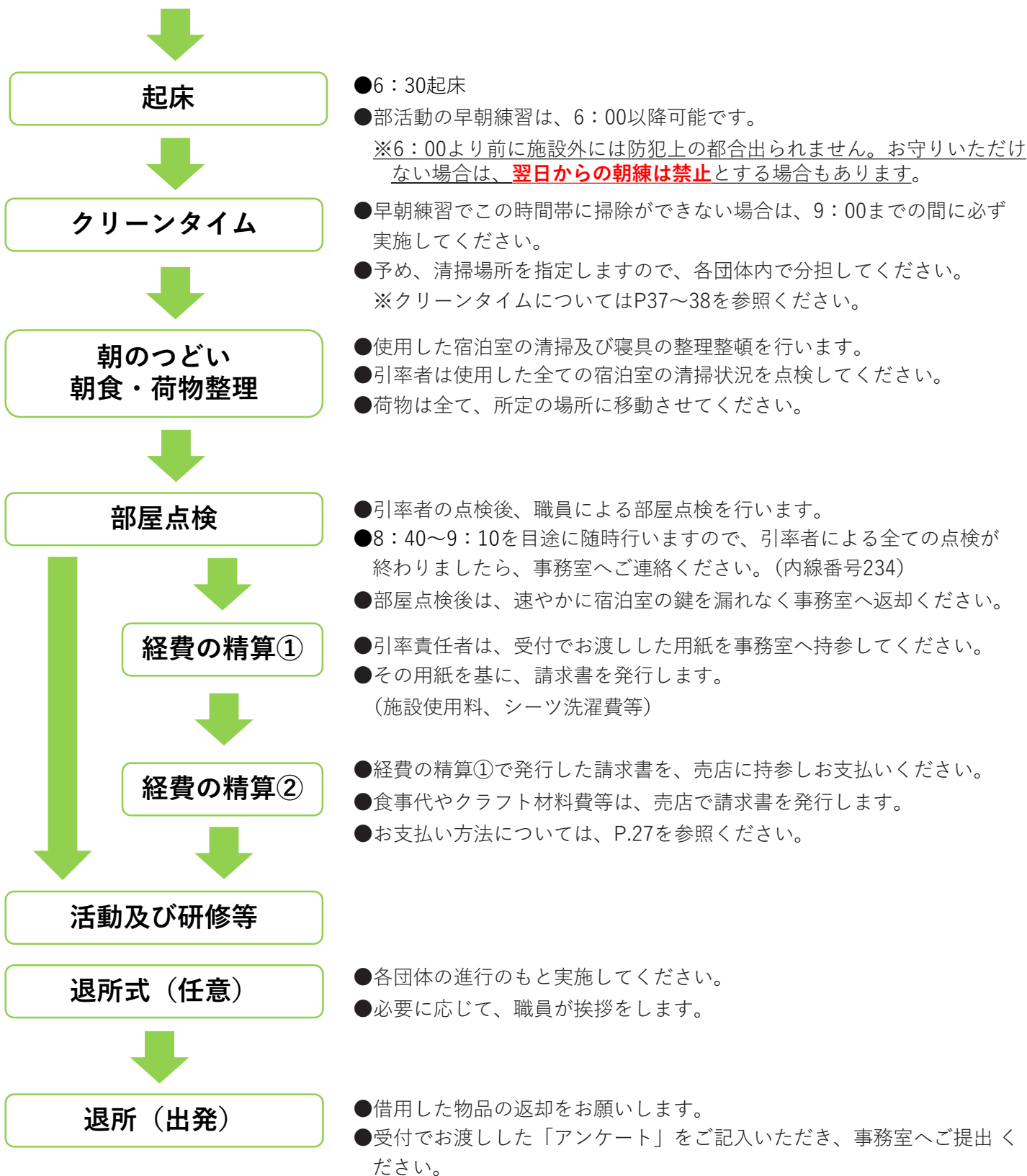
**※飲酒厳禁**

### 就寝・消灯

- 22：00には活動を終え、就寝準備を行ってください。
  - 22：30消灯
- ※引率者の打ち合わせ等も概ね23時頃には終了してください。

※原則、予め調整された時間で食事・入浴を済ませてください。  
予め調整できない場合は、16：15より代表者連絡会を行うことがあります。





上記フローの他、P.30の標準生活時間を再度ご確認ください。

また、「経費の精算①②」のお支払いについては、現金の他、後日振込も可能です。併せて、P.27の「7 支払い方法」をご確認ください。

# IV 利用にかかる経費【税込み】

(令和5年4月1日現在)

## 1 施設使用料・シーツ等洗濯費

令和6年度については  
有料化・値上げを検討  
しています。

- ◆本館宿泊室、講師宿泊棟：シーツ2枚、枕カバー1枚
- ◆キャンプ場：シュラフシーツ1枚

利用区分	収容人数	シーツ等洗濯代	施設使用料	宿泊料
青少年団体 ・幼稚園、保育園、認定こども園等 ・小中高等学校、大学、専門学校等 ・スポーツ少年団、子ども会等 ・家族(29歳以下の者を含む場合)	本館宿泊室 キャンプ場	300円 3泊まで	無料	無料
	講師宿泊棟 ※1			410円～1,220円/回
一般団体(上記以外の団体)	本館宿泊室 キャンプ場		900円/1泊	無料
	講師宿泊棟 ※1			410円～1,220円/回

※1 講師宿泊棟の利用は、団体の指導者や引率者、招聘講師等に限りま。申込時にご相談ください。

※1 講師宿泊棟には和室、洋室のタイプがあり、部屋によって料金が異なります。

※ シーツ洗濯代及び使用料等は、改定する場合があります。

※ 利用区分については、活動内容や構成メンバー等によって変わることがあります。

※ **夜尿等でシーツを汚損した場合、シーツ交換が必要なため、追加の洗濯代がかかることがあります。**

※ 寝具を汚損した場合は、速やかに事務室までご連絡ください。

※ 4泊以上宿泊される場合は、衛生上、3泊ごとにシーツ等の交換が必要です。

## 2 食料料金

※キャンセルについては、P.30を参照ください。(令和5年4月1日改訂)

レストラン ※野外調理メニュー及び料金は、P.20を参照ください。

	料金・区分			
	中学生以上	小学生	3歳～就学前	2歳以下
朝食	540円	530円	380円	無料
昼食	630円	620円	420円	
夕食	850円	830円	590円	
計	2,020円	1,980円	1,390円	

弁当・携帯食 ※弁当メニュー及び料金は、P.21を参照ください。

弁当	550円	P.21の弁当一覧からお選びください。
幼児弁当	400円	小学生でも注文可能です。
携帯食	金額・内容についてはレストランへ直接ご相談ください。	

※ 弁当：レストランで個数を確認の上、お受け取りください。

携帯食：前日の夕方以降、レストランで個数を確認の上、お受け取りください。(受取時間は要相談)

## 野外調理メニュー（材料費）

※12月～4月中旬は実施不可です。

朝食メニュー	
①和食（480円）	①洋食（480円）
<ul style="list-style-type: none"> <li>○ご飯 米（140g）・ふりかけ</li> <li>○味噌汁 豆腐・わかめ・ネギ・ほんだし・味噌</li> <li>○野菜炒め キャベツ・玉ねぎ・人参・ベーコン・ピーマン・塩 コショウ・油</li> </ul>	<ul style="list-style-type: none"> <li>○パン 食パン（2枚） ハム・卵・油・ジャム・マーガリン 塩コショウ</li> <li>○サラダ サラダ ツナ・ワカメ・コーン・マヨネーズ</li> <li>○コーンスープ コーンスープ</li> </ul>

昼食・夕食メニュー		
③焼きそば（320円）	④カレーライスorハヤシライス（580円）	⑤阿蘇たかなめし&だご汁（580円）
<ul style="list-style-type: none"> <li>○焼きそば 中華麺（1玉150g）・豚肉 キャベツ・玉ねぎ・人参・ピーマン 油・塩コショウ・粉ソース</li> </ul>	<ul style="list-style-type: none"> <li>○ご飯 米（150g）</li> <li>○カレー（ハヤシ）ライス 牛肉・じゃがいも・玉ねぎ・人参 カレールー・油</li> <li>※カレールーは甘口・中辛が選べます。 団体内で統一してお申し込みください。</li> <li>○デザート ヨーグルト</li> </ul>	<ul style="list-style-type: none"> <li>○阿蘇たかなめし 米（100g）・たかな・ゴマ・白だし</li> <li>○だご汁 強力粉（40g）・地鶏・ごぼう 人参・大根・里芋・椎茸・だし 味噌・塩</li> </ul>
⑥豚汁（580円）	⑦バーベキュー（1,200円）	
<ul style="list-style-type: none"> <li>○ご飯 米（120g）</li> <li>○豚汁 豚肉・里芋・ごぼう・人参・椎茸 油揚げ・大根・味噌・ネギ・だし</li> </ul>	<ul style="list-style-type: none"> <li>○ご飯 米（100g）</li> <li>○焼肉 牛肉（80g）・豚バラ肉（80g） 鶏モモ（90g）・ウインナー（2本） キャベツ・玉ねぎ・ピーマン 焼肉のたれ・塩・コショウ</li> </ul>	

## 昼食・夕食メニュー（ピザ窯使用メニュー） ※10人単位からの注文となります。また別途、燃料代がかかります。

⑧石窯ピザ・パンセットメニュー（5,800円）		
ピザのみ（3,500円）	パンのみ（2,300円）	
<ul style="list-style-type: none"> <li>○ピザ（10人分） 強力粉・ドライイースト・塩 オリーブオイル・ピザソース ベーコン・チーズ・ミニトマト 玉ねぎ・ピーマン</li> </ul>	<ul style="list-style-type: none"> <li>○パン（10人分） ※直径8cm程度のチョコパン30個 強力粉・ドライイースト・塩 ヨーグルト・バター・一口チョコ</li> </ul>	
⑨石窯ピザ・キャベツスープセットメニュー（4,900円）		☆石窯クッキー（2,300円）
ピザのみ（3,500円）	キャベツスープのみ（1,400円）	<ul style="list-style-type: none"> <li>○クッキー ホットケーキミックス（1kg） バター・牛乳</li> </ul>
<ul style="list-style-type: none"> <li>○ピザ（10人分） 強力粉・ドライイースト・塩 オリーブオイル・ピザソース ベーコン・チーズ・ミニトマト 玉ねぎ・ピーマン</li> </ul>	<ul style="list-style-type: none"> <li>○キャベツスープ（10人分） キャベツ・人参・ベーコン・玉ねぎ ジャガイモ・コンソメ</li> </ul>	

防災食メニュー	
⑩火を使う（あたたかい）食事メニュー	⑪火を使わない（常温）食事メニュー
<ul style="list-style-type: none"> <li>ハイゼックス袋+お米1合（150円）</li> <li>レトルトカレー（210円）</li> <li>スプーン・皿セット（60円）</li> </ul>	<ul style="list-style-type: none"> <li>アルファ米（1袋330円） スプーン・皿セット（60円）</li> <li>アルファ米その他（1袋430円）</li> <li>※わかめご飯・五目飯・チキンライス</li> <li>レトルトカレー（ヒートレス・非常食用）（260円）</li> </ul>

### 注意！

- ①ピザ窯使用メニュー以外の最低注文数は3食以上です。
- ②食材の持込はできません。
- ③食材受け渡し場所はレストランで団体代表者確認のもとお渡しします。
- ④食数の変更は、P.30をご覧ください、レストラン（TEL 0967 - 22 - 1621）へ連絡ください。



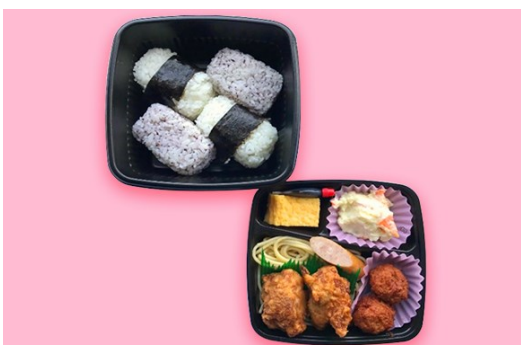
## 弁 当 一 覧

①おにぎり 3 個弁当 550円



内 容	<ul style="list-style-type: none"> <li>・ゆかりご飯・わかめおにぎり・のりおにぎり・だし巻き玉子・スパゲティ・肉団子（ケチャップ）・チキン南蛮風（鶏唐揚げ）・ポテトサラダ</li> </ul>
--------	---

②二段おにぎり 4 個弁当 550円



内 容	<ul style="list-style-type: none"> <li>・ゆかりご飯・のりおにぎり・だし巻き玉子・ポテトサラダ・スパゲティ・鶏の唐揚げ・ウインナー・肉団子（ケチャップ）</li> </ul>
--------	--

③二段おにぎり 3 個弁当 550円



内 容	<ul style="list-style-type: none"> <li>・のりおにぎり・フルーツゼリー（アップル・オレンジ・グレープ・ピーチ・パインのいずれか）・照り焼きチキン・スパゲティ・トンカツ・だし巻き玉子・ポテトサラダ・ウインナー</li> </ul>
--------	---

④幕ノ内弁当 550円



内 容	<ul style="list-style-type: none"> <li>・白飯（ゴマ・梅干）・ポテトサラダ・漬物・キャベツ・スパゲティ・白身魚フライ・鶏のから揚げ・だし巻き玉子・かまぼこ・千切大根煮・人参煮</li> </ul>
--------	---

⑤お茶付き弁当 550円



内 容	<ul style="list-style-type: none"> <li>・ゆかりご飯・鮭おにぎり・フルーツゼリー（アップル・オレンジ・グレープ・ピーチ・パインのいずれか）・スパゲティ・ウインナー・照り焼きチキン・白身魚フライ・お茶パック</li> </ul>
--------	--

⑥幼児弁当 400円



内 容	<ul style="list-style-type: none"> <li>・ゆかりご飯・ポテトサラダ・チェリー・鶏の唐揚げ・だし巻き玉子・スパゲティ・肉団子（ケチャップ）・ウインナー・幼児りんごジュース</li> </ul>
--------	--

※※弁当の内容は季節等によって異なることがありますのでご了承ください。  
※当日の朝食時からレストランでお渡しが可能です。

※上記以外の特注弁当も可能ですので、お気軽にご相談ください。

※各弁当の最低注文数は一種につき3個以上からとなります。（例：①弁当2つ、②弁当1つは不可）

### 3 活動費（教材費）等 実際には使用された分のみをご請求します。

プログラム	教材	単位	料金
クラフト	マイスプーン	1人	220円
	プラホビー	1人	190円
	竹とんぼ※1	1人	170円
	竹とんぼ・色鉛筆※1	1人	260円
	竹とんぼ・木とんぼ※1	1人	260円
	勾玉	1人	450円
	マイ箸	1人	320円
	押し花コースター	1人	170円
	小国杉ウッドトレイ絵つけ	1人	260円
	高森南郷檜コースター絵つけ	1人	320円
	焼き板	1人	300円
	【防災クラフト】アロマキャンドル ※2	1セット（5人分）	320円
	薪（焼き板で使用）※3	1箱	550円
キャンドルのつどい	ロウソク（体育館）	1回分	1,600円
	ロウソク（講堂）		1,600円
	ロウソク（大研修室）		1,050円
キャンプファイヤー	60cm薪【井桁用】	1束	550円
	30cm薪【中詰め用】	1箱	550円
野外調理	薪	1箱	550円
	ガス台	1回	270円
	ピザ・パン用燃料 ※4	1回（薪4箱、ガス台）	2,470円
	バーベキュー炭	3kg	650円
		6kg	1,200円
9kg		1,600円	
防災食 （火を使う食事）	薪	1箱	550円
	ガス台	1回	270円
スポーツ	グラウンド用石灰 ※5	20kg	1,200円

※ 在庫準備のため、2か月前までにお申込みいただきますが、当日の若干数の変更は可能です。

※1 在庫がなくなり次第終了となります。

※2 セットには、紙コップ、竹ひご、割りばし、こより、ビニール袋（各5人分）とクレヨン1本が付きます。

※3 人数に応じて必要となる量を購入していただきます。（目安・・・1箱30名程度）

※4 ピザ・パン用燃料については、釜の温度を上げるため人数が少なくても1セットを購入いただきます。

※5 石灰は芝の養生に配慮した石灰のみ使用可能です。当施設の石灰は、卵の殻を原料としています。



薪



キャンドルのつどい用燭台（左から体育館用、講堂用、大研修室用）

## 4 特定研修活動経費 (指導料/工具・器具・電気使用料)

プログラム名	料金		内訳	
	単位	金額	指導料	使用料
クラフト (防災クラフト含む)	参加者1人につき	50円 ※1		○
野外調理 (火を使う防災食含む)	参加者1人につき	50円 ※2		○
キャンドルのつどい キャンプファイヤー	実施1回につき	5,000円 ※3	○	
星座観察	実施1回につき	3,000円	○	
レクリエーション	実施1回につき	3,000円	○	
登山	指導員1人につき	11,000円 ※4	○	
チームビルディングゲーム	指導員1人につき	5,000円 ※4	○	○
沢登り・沢遊び	参加者1人につき	1,000円 ※4	○	○
自然体験活動ゲーム	実施1回につき	5,000円	○	○
プログラム 火山学習 ミュージアム	杵島岳ハイキングコース	参加者1人につき	800円	○
	火山博物館ガイドツアー	参加者1人につき	800円	○
プログラム 草原学習 ジオパーク	草千里ヶ浜草原ツアー	参加者1人につき	800円	○
	大観峰草原ツアー	参加者1人につき	800円	○
プログラム 防災学習	熊本地震に学ぶ防災学習	参加者1人につき	800円	○
	立野ダム・白川に学ぶ水防災学習	指導員1人につき	800円	○

【立野ダム・白川に学ぶ水防災学習は2023年秋以降提供開始予定です。】

- ※1 別途、教材費が必要です。
- ※2 別途、材料費、薪・燃料代が必要です。  
また、**引率の方も一緒に食事をとられる場合は、50円が必要です。**
- ※3 別途、薪代 (キャンプファイヤー)、ロウソク代 (キャンドルのつどい) が必要です。  
・**上記1～3の詳細は、活動費 (教材費) 等 (P.22参照)、野外調理メニュー (P.20参照)**
- ※4 指導員の数は、**参加者の人数によって変わります。**  
・**活動プログラム (P.24～25参照) をご確認の上、事前にご相談ください。**



## 5 活動プログラム一覧

雨天時の可否について **可**：実施可能 **相**：状況によっては可能（要相談） **空欄**：実施不可  
 下見について **推**：推奨 **必**：必須  
 提出書類について **注**：食事・教材注文票 **登**：登山計画書 **申**：ミュージアム・ジパーク・防災学習プログラム申込書

### (1) 交流の家職員等が指導する活動

職員の指導内容	活動名	雨天時	所要時間	対象 実施可能人数等	必要経費 詳細はP.22～23で ご確認ください。	事前の下見	提出書類	活動の目的					
								阿蘇の自然に親しむ	阿蘇の文化に親しむ	集団行動・規律	仲間づくり・協調性	課題克服・達成感	自主・創意工夫
活動全体を指導	檜尾岳・火山登山		6.5H	小学校 中学年以上	指導員1人につき11,000円	必	登	◎	◎	◎	◎	◎	◎
	中岳・高岳登山		8.5H	小学校 高学年以上	指導員1人につき11,000円	必	登	◎	◎	◎	◎	◎	◎
	杵島岳登山		4.5H	小学校 高学年以上	上記指導員料+草千里駐車場料金	推	登	◎	◎	◎	◎	◎	◎
	烏帽子岳登山		4.5H	小学校 高学年以上	上記指導員料+草千里駐車場料金	推	登	◎	◎	◎	◎	◎	◎
	沢遊び		3.5～4H	小学校 低学年以上 ○20人程度	参加者1人につき1,000円	必		◎		◎	◎	◎	◎
	沢登り		3.5～4H	小学校 高学年以上 ○50人程度	参加者1人につき1,000円	必		◎		◎	◎	◎	◎
	チームビルディングゲーム	相	3.5～4H	小学校 低学年以上 ○6～15人程度（1班12人以内）	指導員1人につき5,000円	推		◎	◎	◎	◎	◎	◎
	杵島岳ハイキングコース		1.5H	小学校 4年生以上	参加者1人につき800円 +草千里駐車場料金		申	◎	◎			◎	
	火山博物館ガイドツアー	可	1.5H	小学校 4年生以上	参加者1人につき800円 +草千里駐車場料金		申	◎	◎			◎	
	草千里ヶ浜草原ツアー		1.5H	小学校 4年生以上	参加者1人につき800円 +草千里駐車場料金		申	◎	◎			◎	
	大銀峰草原ツアー		1.5H	小学校 4年生以上	参加者1人につき800円		申	◎	◎			◎	
	熊本地震に学ぶ防災学習コース	相	2H	小学校 4年生以上	参加者1人につき800円		申	◎	◎			◎	
	立野ダム・白川に学ぶ水防災学習コース	相	1.5H	小学校 4年生以上	参加者1人につき800円		申	◎	◎			◎	
	各種自然体験活動ゲーム		1～1.5H	幼児以上 ○30人程度まで	指導員1人につき5,000円	推		◎				◎	
活動前の安全指導	仙酔峠ハイキング		3.5H	小学校 低学年以上	【立野ダム・白川に学ぶ水防災学習は 2023年秋以降提供開始予定です。】	必		◎	◎	◎	◎	◎	◎
	鷺見平登山		4.0H	小学校 低学年以上		必	登	◎	◎	◎	◎	◎	◎
	檜尾岳・火山登山		6.5H	小学校 中学年以上		必	登	◎	◎	◎	◎	◎	◎
	杵島岳登山		4.5H	小学校 高学年以上		必	登	◎	◎	◎	◎	◎	◎
	烏帽子岳登山		4.5H	小学校 高学年以上		必	登	◎	◎	◎	◎	◎	◎
	オリエンテーリング【ロング】		3～3.5H	小学校 高学年以上		必		◎	◎	◎	◎	◎	◎
	オリエンテーリング【谷越え】		2～2.5H	小学校 高学年以上		必		◎	◎	◎	◎	◎	◎
	オリエンテーリング【ミニ】		1.5～2H	小学校 高学年以上		必		◎	◎	◎	◎	◎	◎
	水基巡り【ウォークラリー】	相	4H	全世代		必		◎	◎	◎	◎	◎	◎
	水基巡り【24マスビンゴ】	相	5H	全世代		必		◎	◎	◎	◎	◎	◎
	水基巡り【16マスビンゴ】	相	4H	全世代		必		◎	◎	◎	◎	◎	◎
忍者の森		2～3H	年中以上 ○30人程度		推		◎			◎	◎	◎	
忍者の部屋	可	2～3H	年中以上 ○30人程度		推					◎	◎	◎	
着火までの安全指導	焼きそば	可	2H	最大96人まで可能	材) 320円+研) 50円+薪代		注	◎	◎		◎	◎	◎
	カレーライスorハヤシライス	可	4H	最大96人まで可能	材) 580円+研) 50円+薪代		注	◎	◎		◎	◎	◎
	阿蘇高菜めし・だご汁	可	4H	最大96人まで可能	材) 580円+研) 50円+薪代		注	◎	◎		◎	◎	◎
	豚汁（米付き）	可	4H	最大96人まで可能	材) 580円+研) 50円+薪代		注	◎	◎		◎	◎	◎
	バーベキュー（米付き）	可	4H	最大96人まで可能	材) 1,200円+研) 50円+薪代+炭代		注	◎	◎		◎	◎	◎
	石窯ピザ・パン	可	4H	1班10人編成を推奨	材料は10人単位で注文		注	◎	◎		◎	◎	◎
	石窯ピザorパン・キャベツスープ	可	4H	1班10人編成を推奨	特定活動研修経費 1人50円 （P.20参照）		注	◎	◎		◎	◎	◎
	石窯クッキー	可	4H	1班10人編成を推奨			注	◎	◎		◎	◎	◎
	防災食（火を使う）	可	2.5～3H	最大96人まで可能	材料・物品費+50円+燃料費		注	◎			◎	◎	◎
	焼き板（火おこし体験付き）	可	3H	最大96人まで可能			注					◎	◎

※ 野外調理の、最低注文数は3食以上です。（ピザ窯使用の野外調理は10食単位）

## (2) 団体の引率者もしくは交流の家職員が指導をする活動

活動名	雨天時	所要時間	対象 実施可能人数等	必要経費 詳細はP.22～23で ご確認ください。	事前の 下見	提出 書類	活動の目的						
							阿蘇の自然に親しむ	阿蘇の文化に親しむ	集団行動・規律	仲間づくり・協調性	課題克服・達成感	自主・創意工夫	
星座観察	相	1.5~2H	全世代	指導依頼の場合 1回3,000円	推		◎						
キャンドルのつどい	可	リハーサル 1H	体育館：400人程度 講堂：200人程度 大研修室：100人程度	指導依頼の場合 1回5,000円 ※安全指導は全団体、無料で実施 キャンドル代（キャンドルのつどい） 体育館・講堂 1,600円 大研修室 1,050円 薪代（キャンプファイヤー） 井桁用550円+中詰め用1,100円		注		○	◎	◎			◎
キャンプファイヤー		活動 2H	草原ファイヤー場：300人 キャンプ場：90人			注	○	○	◎	◎			◎
レクリエーション	可		300人程度	指導依頼の場合 1回 3,000円						○	◎	○	○

## (3) すべて団体の引率者が指導をする活動

活動名	雨天時	所要時間	対象 実施可能人数等	必要経費 詳細はP.22～23で ご確認ください。	事前の 下見	提出 書類	活動の目的						
							阿蘇の自然に親しむ	阿蘇の文化に親しむ	集団行動・規律	仲間づくり・協調性	課題克服・達成感	自主・創意工夫	
ナイトハイキング		1H	全世代		必		◎		○	◎			
阿蘇検定オリエンテーリング	可	1~2H	小学校高学年以上 ○100人程度		推		◎	◎	◎	◎	◎		
館内オリエンテーリング	可	1~1.5H	小学校低学年以上 ○200人程度				○	○	◎	◎	◎		
館内ビンゴ	可	1~1.5H	小学校低学年以上 ○200人程度				○	○	◎	◎	◎		
ハンターゲーム		1~2H	未就学児・小学校低学年○100人程度		推		○		○	◎	◎		
ハンターゲーム（雨天用）	可	0.5~1H	未就学児・小学校低学年○100人程度						○	◎	◎		
プラホビー	可	1H	全世代 ○150人程度	材）190円+研）50円		注						○	◎
竹とんぼ 竹とんぼ+木トンボ 竹とんぼ+色鉛筆	可	1.5~2.5H	小学校中学年以上 ○80人程度	材）150円+研）50円		注						○	◎
勾玉	可	1.5~2H	小学校低学年以上 ○250人程度	材）450円+研）50円		注		○				○	◎
マイ箸	可	1.5H	小学校低学年以上 ○200人程度	材）320円+研）50円		注						○	◎
マイスプーン	可	2H	小学校低学年以上 ○150人程度	材）220円+研）50円		注		◎				○	◎
焼き板（火おこし体験なし）	可	2H	小学校高学年以上 ○150人程度	材）300円+研）50円		注						○	◎
押し花コースター	相	1日目： 1.5H 2日目： 2H	小学校低学年以上 ○100人程度	材）170円+研）50円		注	◎					○	◎
アロマキャンドル（クラフト）	可	1.5~2H	小学校中学年以上 ○100人程度	材）320円+研）50円		注						○	◎
小国杉ウッドトレイ絵付け	可	1~1.5H	小学校低学年以上 ○300人程度	材）260円+研）50円		注	◎					◎	◎
高森南郷檜コースター絵付け	可	1~1.5H	小学校低学年以上 ○300人程度	材）320円+研）50円		注	◎					◎	◎
防災食（火を使わない）	可	1.5H	小学生以上○50名まで可能	材料・物品費（P.20参照）		注				◎	○		
朝食（和食・洋食）	可	2~3H	○96名まで可能	材）480円+研）50円+薪代		注	○	○		◎	◎	◎	◎
ASOびんピック バグダー・ボウリング・空き缶積み ベタンク落とし・キックターゲット ストラックアウト・豆はこべ・輪投げ	可	1.5~2H	小学校低学年以上 ○100人程度							○	◎	○	○
ディスクゴルフ		1.5H	小学校低学年以上 ○50人程度							○	◎	○	○
各種スポーツ	相		全世代							○	◎	○	○

各プログラムの詳細については、阿蘇青少年交流の家ホームページより、確認してください。

ホームページのURL：<https://aso.niye.go.jp/activity/index.html>



各活動で必要となる指導員（ガイド）の数は、参加数など変わります。ご不明な場合は、遠慮なくお尋ねください。

## 6 その他の経費

### ◆テニスコート・グラウンド関連

項目	単位	料金
テニスコート夜間照明代	1回（3時間まで）	700円
フットサルコート夜間照明代	1回（3時間まで）	700円
グラウンド夜間照明代	1回（3時間まで）	800円
体育館照明代※	1回	150円
武道場照明代※	1回	150円

※ 体育館・武道場の利用にあたっては、安全のため、昼夜を問わず照明をつけて活動していただきます。

※ 宿泊利用の場合は、上記経費は不要です。

### ◆講師宿泊棟関連

- (1) 原則として、ご利用団体の指導者や引率者、招聘講師等に限りませう。
- (2) 1団体につき2室までお使いいただけますが、数に限りがあるため、予めご相談ください。  
《洋室1人部屋：7室、和室2人部屋：1室、3人部屋：2室》

	基本料金／回	4泊以上の途中清掃／回
洋室1号室	1,220円	710円
洋室（1号室を除く）	1,020円	710円
和室	410円	－（セルフサービス）

講師宿泊棟利用における注意事項

- ①上記経費の他に、別途シーツ等洗濯費300円がかかります。  
※一般団体の場合、施設使用料（900円／泊）も必要です。
- ②和室は宿泊者1人当たり410円必要です。
- ③和室については、本館2階売店でシーツの受取が必要です。
- ④洋室については、予めベッドメイクをしていますので、シーツの受取は不要です。  
また、洋室には、バスタオル、フェイスタオル、ドライヤーを備え付けています。
- ⑤和室については、ご利用後、シーツの返却が必要です。（P.32参照）

### ◆寝具クリーニング代

布団等の寝具を汚した場合は、別途、クリーニング代を負担いただきます。  
なお、嘔吐による汚損は、廃棄処分しますので、弁償費用を負担いただきます。  
※各種クリーニング代については、事務所へお尋ねください。

### ◆器物破損

器物を破損した場合は、実費弁償をお願いする場合があります。

### ◆送迎バス（大型バス：55人乗り、マイクロバス：28人乗り）※ドライバーを除く

交流の家を起点に概ね片道50kmまでの範囲で運行が可能です。（P.39参照）  
（大型バス：1kmあたり42円）（マイクロバス：1kmあたり13円）

※100円未満切捨て

※バス代は回送分も頂きます。

※青少年団体に限ります。



## 7 支払い方法

区分	請求書発行場所	お支払い方法	
		当日お支払い	後日お支払い
施設使用料	本館1階 事務室	本館2階売店にて現金払い	銀行振込【三菱UFJ銀行】 (請求書発行より30日以内、 別途振込手数料要)
シーツ等洗濯費			
特定研修活動実施経費			
講師宿泊棟			
夜間照明代等			
バス利用代	本館2階 売店		銀行振込 (別途振込手数料要)
食事代・教材費・燃料代			

※銀行振込の手数料は、交流の家と売店とで振込先が異なるため、それぞれに必要です。振込の際は、振込先にご注意し、期限内にお願いします。

※請求書を分けた場合、請求書1通に対し、それぞれに振込手数料が必要となります。

### 請求書発行の際のお願い

- ①本館1階事務室での発行は、10分程度要しますので退所間際でなく、ゆとりを持って事務室へお越しください。
- ②発行には、受付でお渡しする用紙（ピンク色）に利用人数等を記入し、ご提出ください。その情報を基に、請求書を発行します。
- ③学校利用等において、引率教諭分と児童・生徒分とを分けて請求書を発行することも可能です。  
**会計担当者に事前に確認し**、利用当日までにお支払い方法を決めておいてください。
- ④後日、振込等でお支払いの場合、領収書の発行は行いません。  
**金融機関等の振込明細書をもって領収書の発行に代えますことにご留意ください。**



本館2階 売店

# V 利用に際しての注意事項

## 1 ご利用の前に

(1) 主な提出書類について (●：必須書類 ○：該当する場合に必須となる書類)

	書類名	提出期限
利用申込関係	●活動日程表	利用開始日の2ヵ月前まで
	○食事・教材注文票	
	●アレルギー調査票	利用開始日の1ヵ月前まで
	●利用者一覧	利用開始日まで
活動関係	○登山計画書	利用開始日の2ヵ月前まで
	○ミュージアム・ジオパーク・防災学習プログラム申込書	
当施設バス関係	○バス利用申込書※1	利用開始日の2ヵ月前まで

※1 「利用の手引き」「ホームページ」には掲載していません。ご希望の場合は、ご連絡ください。

※ これら書類は、他の団体等との調整に必要な書類です。

**提出期限を過ぎた場合、活動日程表や研修会場のご希望をお受けできないためご注意ください。**

## (2) 持ち物について

- ①利用の手引き
- ②調整プログラム（事前に調整結果としてお送りしたPDFを印刷）
- ③救急薬品、常服薬等
- ④健康保険証またはその写し
- ⑤タオル
- ⑥着替え
- ⑦洗面用具
- ⑧健康観察票（必要に応じて）
- ⑨室内シューズ
- ⑩その他活動に必要なもの

※体育館を使用する場合は、室内シューズが必要です。

※朝・夕のつどいは、天候によって体育館で実施します。室内シューズ等も持参ください。

※シャンプー、ボディソープは**備え付けがありません**。各自、お持ちください。

※ドライヤーは、浴室及び各宿泊棟洗面所に備え付けています。**持込はできません。**

※スリッパの貸し出しはありませんのでご注意ください。

※ハンガーは必要に応じて持参してください。

### (3) 事前打合せ・実地踏査（下見）について

安全で充実した研修にするため、事前に活動プログラムの打ち合わせや、実際に使用する会場、活動エリアの下見にお越しく下さい。

野外活動（オリエンテーリングや登山、沢登り等）を計画している団体におきましては、過去の実施有無にかかわらず実地踏査（下見）が必須となります。活動についてはP.24～P.25を参照ください。

なお、打ち合わせでお話を伺う職員を確保するため、予め、打ち合わせ等の期日をご相談の上、お越しく下さい。

※事前打合せは、リモートでも対応可能です。（下見は別途必要）

※4月～9月にかけては、利用団体が多く、事前打合せを希望される団体が大変多い状況です。打ち合わせ期日については、候補日を3つ程度挙げてご連絡ください。

※事前打合せが可能な時間帯

9：00～17：00（平日、土日祝日も可）

※事前打合せ・実地踏査の例

10：00～12：00 施設本館内の下見、打ち合わせ

12：00～13：00 途中、昼食

13：00～16：00 野外活動エリアの実地踏査

※野外活動エリアの実地踏査については、最低2名以上で行ってください。

※なお、実地踏査ができるよう動きやすい服装と靴、水筒、帽子などをご準備ください。

詳しくは活動プログラム集（P.23参照）をご確認ください。

### (4) 申込内容の変更

プログラムの変更	随時、ご相談ください。 他団体との兼ね合いでお受けできない場合があります。 （※弁当をレストランでの食事に変更する場合、及びその逆の変更も含む。）	交流の家へ TEL 0967-22-0813
利用人数の変更	随時、ご連絡下さい。 収容人数の都合により、宿泊数の増加については、お受けできない場合があります。	
食事数の変更	利用日から起算して、1週間前からキャンセル料がかかります。（P.30参照） 食数の追加分については、直接レストランへご相談ください。	レストランへ TEL 0967-22-1621 FAX 0967-22-1657



## (5) 食事数の変更期限について

### 【食数の追加について】

食数（レストラン食、弁当食、野外調理）の追加分については、直接レストランへ相談してください。  
レストランきらら TEL：0967-22-1621

### 【キャンセル料について】

- (1) ご利用日の7日前15時以降2日前15時までのキャンセルにつきましては、ご予約いただいた食堂食や野外調理、弁当等に係る料金の50%を徴収します。
- (2) ご利用日の2日前15時以降または当日のキャンセルにつきましては、ご予約いただいた食堂食や野外調理、弁当等に係る料金の100%を徴収します。
- (3) キャンセルのみならず、日程変更や日程短縮、食数の変更につきましても、キャンセルの対象とさせていただきます。
- (4) 台風や大雨等の天災によるキャンセルにつきましても、キャンセル料をご負担いただく場合があります。

## 2 ご利用期間中

### (1) 標準生活時間について

06：30	起床	部活動等の朝練は、 <b>6：00以降</b> 可能です。※1
06：50～07：05	クリーンタイム（清掃）	あらかじめ清掃区域をお知らせします。
07：15～07：25	朝のつどい	
07：30～09：00	朝食・荷物整理・活動準備	朝食：指定された時間帯に入室します。
08：40～09：10	部屋点検（退所団体のみ）	引率者も立ち合いをお願いします。
09：00～12：00	午前の活動	
12：00～13：20	昼食	指定された時間帯に入室します。
13：00～16：20	午後の活動	
17：00～17：15	夕べのつどい	
17：30～19：00	夕食	夕食：指定された時間帯に入室します。 入浴：同じく指定された時間帯に入浴します。
19：00～22：00	夜の活動	
22：00～22：30	就寝準備	
22：30	消灯・就寝	

※1 6：00より前に施設外には防犯上の都合出られません。お守りいただけない場合は、**翌日からの朝練は禁止**とする場合があります。

※2 原則、予め調整された時間で食事・入浴を済ませてください。  
予め調整できない場合は、**16：15より代表者連絡会**を行うことがあります。

## (2) 寝具の取扱い

### ①シーツ・枕カバーのお受け取り

事務室で入所手続き後、利用申込確認書（ピンク色の書類）を持って、本館2階売店でお受け取りください。

※受付後、16：30までにお受け取りください。

### ②ベッドメイキング【下図参照】

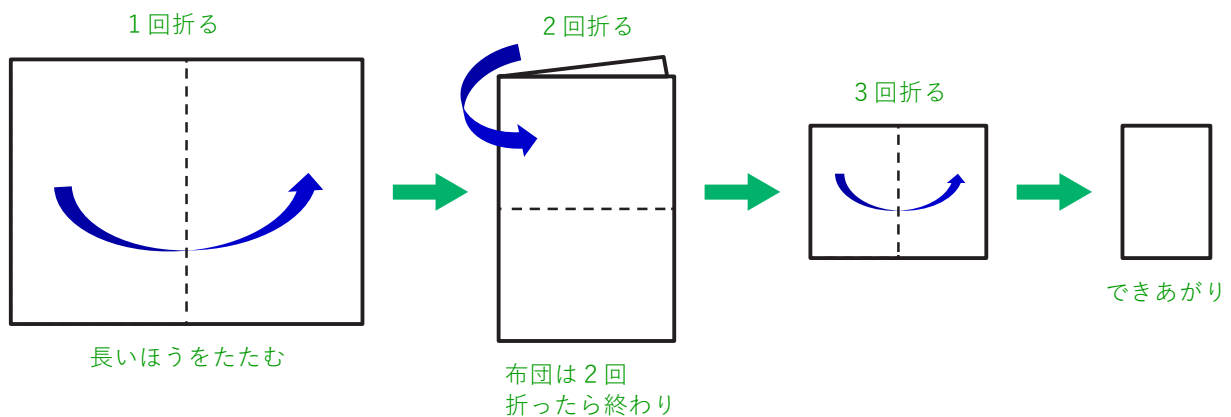
- ・枕を枕カバーに入れます。
- ・ベットパットの上、もしくは敷布団の上にシーツを1枚置き、折り込みます。
- ・その上にもう1枚のシーツを広げ、毛布と布団を置きます。
- ・上に置いたシーツは、えりの部分（あごに当たる部分）を折り返します。
- ・シーツとシーツの間に入って寝ます。



### ③寝具の片付け方【下図・写真参照】

- ・掛け布団をたたみます。（2回折る）
- ・毛布をたたみます。（3回折る）※かけ毛布は柄のある方を表にしてください。
- ・折り目をそろえ、ベッドの棚板の下に置きます。（各宿泊室の『見本』を参照）

[布団・毛布のたたみ方] ※毛布は柄がある方を表にしてください



## [寝具の置き方]

- ・下から掛け布団、毛布、枕の順に折り目をそろえベッドの棚板の下に置きます。畳の部屋は押し入れに入れます。
- ・宿泊室入口からみて、山折り（布団の端がみえないよう）に置きます。
- ・布団カバーの紐がほどけていれば、蝶結びで結びます。



ベッドの場合の置き方



ベッドがある大部屋の押し入れの置き方

### 押し入れの置き方



4セット



5セット

※次に利用する方が気持ちよく利用できるようにご協力をお願いします。

## ④シーツ・枕カバーの返却

- ・使用したシーツ、枕カバーは退所日に返却してください。
- ・シーツ及び枕カバーは折りたたまず、それぞれの返却袋に入れて、リネン室（売店 横）のそれぞれのワゴンに置いてください。



▲  
シーツはコチラのワゴンの返却袋へ

▲  
枕カバーはコチラのワゴンの返却袋へ

## [返却袋の置き方]

- ・返却袋の紐を強く引いて口を絞りと、紐を結んでください。
- ・写真のように、ワゴンからはみ出さないように横にした状態で積み重ねてください。



◀ 紐をしっかり結びます。



◀ 横倒しにして、ワゴンからはみ出さないようにしてください。

## ⑤その他

- ・寝具を汚した場合は、速やかに事務室までご連絡ください。

### (3) 朝・夕べのつどいについて

- ①宿泊団体相互の交流を図るとともに、規律ある共同生活を送るために実施します。  
野外調理など途中で活動を中断できない活動がある場合を除いて、全員参加してください。
- ②「つどい」の内容  
「朝のつどい」：国旗・所旗・団体旗（校旗）の掲揚、ラジオ体操、諸連絡  
「夕べのつどい」：国旗・所旗・団体旗（校旗）の降納、団体紹介、交流ゲーム
- ③役割分担  
【国旗等の掲揚・降納】  
各旗2名の係が必要となります。あらかじめ交流の家で指定をします。  
【団体紹介】（夕べのつどい時のみ実施）  
各団体から1～2名で紹介をお願いします。

### (4) レストラン利用について

- ①レストランの使い方
  - ・バイキング形式のセルフサービスとなります。（食器返却も含む）
  - ・清潔な服装でご利用ください。運動後に食事を摂る場合は、着替えてください。  
※スパイク等を履いてのご利用はできません。  
※靴についた泥や土を落としてご利用ください。
  - ・団体ごとにまとまり、奥の席から詰めてご利用ください。または、レストラン職員の指示により着席ください。
  - ・使用したテーブルは、台拭きできれいに拭いてください。
  - ・食中毒防止のため、レストランへの食べ物や飲み物の持込、レストランで提供した食材の持ち出しは禁止します。
  - ・手荷物（リュックや靴など）は持ち込まないでください。
- ②収容人数
  - ・240席が定員です。
  - ・ただし、一斉に入室することは時間がかかるため、団体ごとに時間帯を指定させていただきます。  
※他団体を含めてレストラン利用者が10名に満たない場合は、食事の提供ができないことがあります。
- ③メニュー
  - ・当施設ホームページからご確認いただけます。
  - ・利用者数や食材の仕入れの状況によっては、メニューを変更する場合があります。  
※ご利用日の食事数が30食に満たない場合、バイキングではなく、盛り付けや一部個食での提供になる場合がございます。

国立阿蘇青少年交流の家 レストラン・売店

## レストランきらら

（コンパスグループ・ジャパン株式会社）

TEL：0967-22-1621 FAX：0967-22-1657

E-mail：35501@compass-jpn.com



## (5) アレルギー（アナフィラキシー）について

- ①各団体内で食物アレルギーや、蜂毒アレルギーを持っている者がいないか確認してください。
- ②アレルギー保持者の有無に関わらず、別紙「アレルギー（アナフィラキシー）調査票」（P.55参照）をご利用日の**1か月前までに**提出してください。
- ③アレルギー対応の食事をレストランで受け取る場合は、レストラン職員にお声かけいただき、内容を確認してください。

## (6) 売店について

- ①営業時間は、8：30～19：00です。
- ②シーツ・枕カバーの受け渡し、クラフト教材の受け渡し、諸経費の精算（お支払い）、コピー、宅配便受付、各種物品販売を行います。
- ③主な販売物品は、シャンプー、ボディソープ、ゴミ処理袋（60ℓ1枚120円）、クラフト教材、キャンドルのつどい用のロウソク、氷、洗濯洗剤、文具、はがき、菓子、土産、野外調理用の食器洗いスポンジ等です。  
※シーツ等の受取も売店営業時間内にお済ませください。  
※営業時間内に売店職員が不在の場合は、備え付けの内線電話で240または241へご連絡ください。  
※野外調理用の食器洗いスポンジ等を10セット以上購入予定の場合は、在庫の都合上、事前にレストランへご注文してください。

## (7) 入浴について

- ①入浴時間は事前の調整で決定した時間でご案内します。
- ②入浴後の忘れ物が非常に多くあります。入浴時間帯終了時には、引率者が忘れ物がないか確認してください。
- ③様々な理由により、他の方と一緒に入浴できない場合は、予めご相談ください。
- ④引率者の方の入浴時間は、22：00～22：30です。【終了時間厳守】
- ⑤大浴場は、基準として1団体50名以下の場合は片方のみで運用することがあります。

	人数	備考
大浴場（高岳：男性）	50	脱衣棚76、シャワー・カラン22基、ドライヤー2台
大浴場（中岳：女性）	50	脱衣棚68、シャワー・カラン19基、ドライヤー2台
小浴室	2	脱衣棚3、シャワー・カラン1基
講師宿泊棟浴室	2	講師宿泊棟利用の方に限ります。

※シャンプー、ボディソープは**備え付けがありません**。各自、お持ちください。

- ⑥スポーツ等の後に、シャワーを浴びたい場合は、屋外温水シャワーをお使いいただけます。（体育館前に6基）



※屋外温水シャワーを希望する場合、事務室でカギを貸し出します。

※太陽光により水を温めるため、利用可能時期は、4月～10月です。また、曇りや雨が続く天候の場合、水温が上がらず使用できないことがあります。

※貯水タンクは600ℓで減った分、水を汲み上げるため多量に使用するとお湯の温度が徐々に下がります。

## (8) 懇親会（飲酒）について

- ①プログラムとして、「懇親会申請書」を提出した場合に限り可能です。  
(「懇親会申請書」は希望する団体のみ送付します。また、当日の申請・実施は不可です。)
- ②会場は、レストランのみとし、20:00~22:00までです。  
(飲み物、オードブル等の発注はできません。団体にてご準備ください。)
- ③ご利用2ヵ月前提出の『活動日程表』に記載するとともに、懇親会申請書を提出してください。
- ④食べ残しや飲み残しを、宿泊室等に持ち帰ることはできません。(持出禁止)
- ⑤ゴミは、館内のゴミ箱に捨てることはできません。必ず持ち帰るようお願いします。
- ⑥飲酒後の入浴は禁止します。
- ⑦節度・マナーを守り、他の利用者の迷惑にならないことを約束ください。

## (9) ゴみの処理について

- ①原則として、ゴミはお持ち帰りください。
- ②持ち帰りが困難なもの(例:持参した弁当の残りや弁当の容器等)については、売店で指定のゴミ袋(60ℓ1枚120円)を購入いただければ、当施設で処分が可能です。
- ③レストラン及び売店から提供した弁当や野外調理食材、クラフトで生じるゴミについては、付属するゴミ袋に入れて処分が可能です。
- ④上記のとおり処分可能なゴミについては、事務室横の裏玄関を出て左手にあるゴミ置き場に置いてください。



裏玄関



ゴミ置き場

## (10) 貴重品について

- ①貴重品は各自で管理をお願いします。
- ②宿泊A棟(2・3階)入口のコインロッカーをご利用ください。(100円リターン式)
- ③事務室内の金庫での保管は行いません。

## (11) 飲料水について

- ①全館及びキャンプ場の水道水は、飲用可能です。
- ②水筒等へ飲料水を補充する場合は、レストラン入口横にあるウォーターサーバーをご利用ください。(冬季を除く)

## (12) 洗濯について

- ①本館2階に洗濯・乾燥室があり、洗濯機と乾燥機をお使いいただけます。  
洗濯機は5kg(300円)7台、7kg(400円)が3台で、乾燥機は10台あり、12分で100円です。
- ②使用希望の際は、活動日程表へ記入ください。他団体と調整をします。
- ③洗剤は、ご持参いただくか、売店で購入ください。
- ④乾燥機を使用する場合は、あらかじめ、洗濯機で脱水してからお願いします。
- ⑤靴やスパイク等を洗濯機で洗うことは禁止します。(故障の原因となるため)
- ⑥機械停止後は、速やかに衣類を回収してください。
- ⑦使用可能時間帯は、6:30~22:30です。※洗濯終了時間を22:30とします。

## (13) 医務室について

- ①医師や看護師等はいません。基本的に、一時休養のための場所です。
- ②医務室利用の場合は、付き添いをお願いします。
- ③症状が重い場合は、医療機関の受診または帰宅をお願いします。  
※次ページの近隣の医療機関を参照ください。
- ④内服薬はお渡しできません。必ず団体及び個人の常備薬を持参ください。
- ⑤医務室のベッド利用後は、シーツ交換や清掃をお願いします。
- ⑥**コロナウイルス感染の疑いがある方は、特別研修棟和室にて静養いただきます。**

### 医療機関所在地および電話番号

- ① 大阿蘇病院 (内科・整形外科) ☎ 0967-22-2111
- ② 一の宮整形外科 ☎ 0967-22-3911
- ③ 阿蘇医療センター (内科・小児科・整形外科・消化器外科) ☎ 0967-34-0311
- ④ 古閑医院 (内科・胃腸科・小児科) ☎ 0967-22-3000
- ⑤ 市原胃腸科外科 ☎ 0967-34-1211
- ⑥ 家入整形外科 ☎ 0967-32-0048
- ⑦ 問端内科医院 ☎ 0967-32-0102
- ⑧ 阿蘇温泉病院 (内科・消化器内科・整形外科・小児科アレルギー科・脳神経内科・耳鼻咽喉科) ☎ 0967-32-0881
- ⑨ 脇胃腸科 ☎ 0967-32-2500
- ⑩ 宇治歯科医院 ☎ 0066-9801-219952  
18:00～診療可
- ⑪ 佐藤歯科クリニック ☎ 0967-22-5131
- ⑫ たかもり歯科医院 ☎ 0967-22-5588
- ⑬ 小野主生医院 (内科・眼科) ☎ 0967-32-0039
- ⑭ たくもと小児科クリニック ☎ 0967-34-2202
- ⑮ 松見内科クリニック ☎ 0967-22-0260
- ⑯ 古嶋眼科 ☎ 0967-34-0008
- ⑰ 栗林内科医院 ☎ 0967-24-1024

#### 【緊急連絡先】

- ① 阿蘇警察署 ☎ 0967-35-5110
- ② 阿蘇広域消防本部 ☎ 0967-34-0024
- ③ 阿蘇保健所 ☎ 0967-24-9030
- ④ 【熊本県新型コロナウイルス感染症専用相談窓口 (コールセンター)】 ☎ 096-300-5909  
(24時間対応)

#### 【タクシー】

- ① 大阿蘇タクシー ☎ 0967-22-0825
- ② TaKuRoo ☎ 0967-22-0161



脇胃腸科 阿蘇温泉病院  
小野主生医院 家入整形外科  
問端内科医院

病人・ケガ人発生時には、まず当所の職員に連絡をお願いします。  
病院への連絡は交流の家から行います。  
ただし、緊急を要する場合は、直接救急車を要請後に交流の家へ連絡をしてください。

## (14) 清掃及び整理・整頓（退所点検までにすること）

### 宿泊室

- ①室内のゴミ箱のゴミは、ロビーまたは洗面所のゴミ箱に分別して入れてください。
- ②掃除機を使い、畳や床を掃除します。
- ③ベッドの棚、窓のサン、ロッカーの中を雑巾で水拭きします。
- ④カーテンはタッセル（紐）でまとめて結びます。
- ⑤外側の窓は閉めて鍵をかけます。廊下側に窓がある場合は、開けておきます。  
また、入口のドアは鍵をかけずに扉を開けておきます。
- ⑥照明、空調を消してください。
- ⑦掃除機のゴミパックがいっぱいになっている場合は、事務室へ連絡してください。
- ⑧各部屋に掲示してある「退所点検のポイント」を参考に寝具の整理整頓をします。

### 共用スペース

- ①次のページを参照し、**クリーンタイム（6：50～7：05）**及び**研修終了後**に清掃及び消毒を行ってください。

### 荷物移動

- ①宿泊荷物などを指定された場所に移動してください。

### 退所点検

- ①団体の引率者及び代表者は、室内の退所時注意事項を見ながら各宿泊室を点検し、不備がないことを確認した後に事務室へ連絡してください。各宿泊室には最低1名を待機させ、職員の点検を受けてください。不備があれば、やり直しをお願いします。
- ②点検終了後は、全ての宿泊室の鍵をまとめ、事務室へ返却してください。
- ③受付で鍵をお渡しした宿泊室は、使用の有無に関わらず点検を受けていただきます。





## クリーンタイム活動区域

- ①他団体と活動内容・場所を調整する際に、こちらで区域を指定します。
- ②区域に加え、使用した宿泊室の清掃・寝具の整頓をお願いします。

<b>1</b>	<b>3階ホール・階段</b>
用具	講堂渡り廊下手前 (第1団体事務室前)
ゴミ箱	3階ロビー(宿泊棟側)
◆	掃き掃除 ◆テーブル等の拭き掃除 ◆窓のサンの拭き掃除

<b>2</b>	<b>2階ホール・階段</b>
用具	2階宿泊棟洗面所内
ゴミ箱	2階ロビー(宿泊棟側)
◆	掃き掃除 ◆テーブル等の拭き掃除 ◆窓のサンの拭き掃除

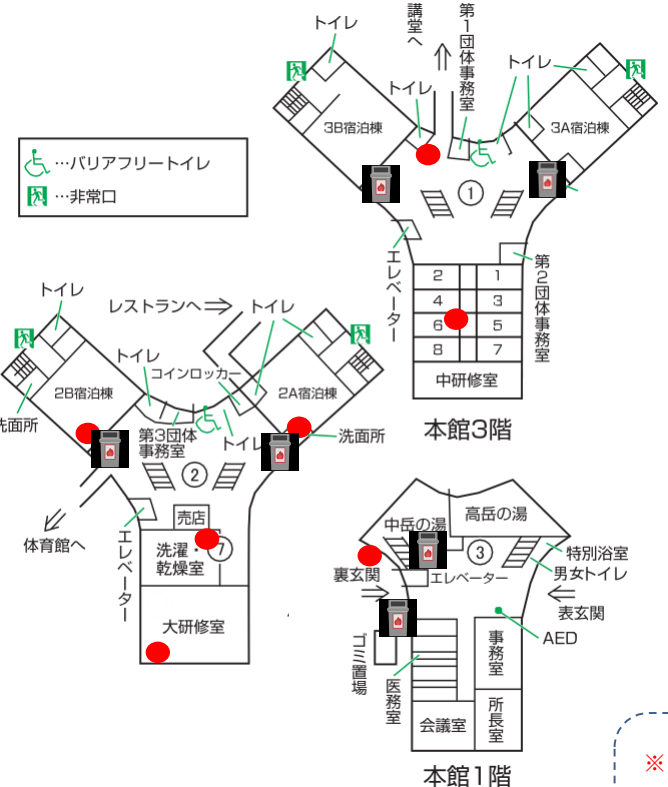
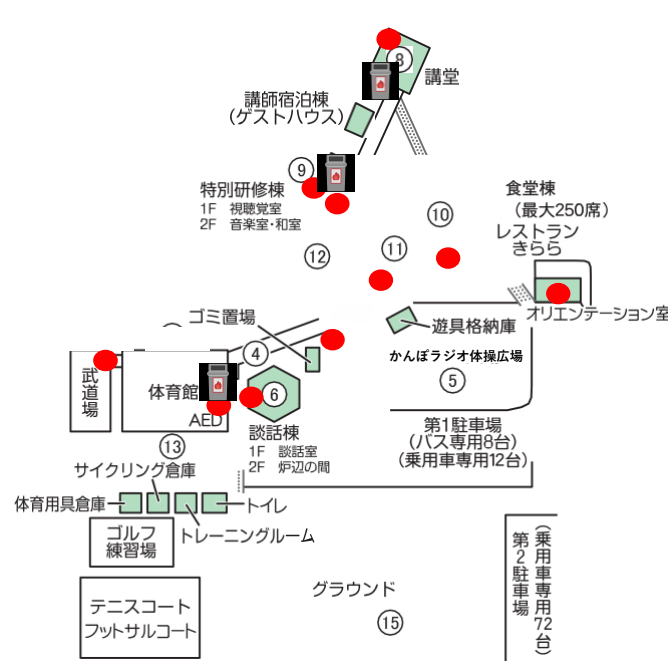
<b>3</b>	<b>1階ホール・玄関</b>
用具	裏玄関を出て右奥
ゴミ箱	1階ロビー(浴室前) 裏玄関(屋外)
◆	掃き掃除 ◆テーブル等の拭き掃除 ◆窓のサンの拭き掃除

<b>4</b>	<b>体育館への渡廊下</b>
用具	裏玄関を出て右奥
ゴミ箱	体育館入口(屋内) 2階ロビー(宿泊棟側)
◆	掃き掃除 ◆クモの巣の除去

<b>5</b>	<b>かんばんラジオ体操広場</b>
用具	—
◆	ゴミ拾い

<b>6</b>	<b>談話棟 ※鍵</b>
用具	談話棟内トイレ前
ゴミ箱	体育館入口(屋内)
◆	出入口や階段の掃き掃除 ◆クモの巣の除去 ◆各室内の掃き・拭き掃除

<b>7</b>	<b>洗濯・乾燥室</b>
用具	裏玄関を出て右奥
ゴミ箱	洗濯・乾燥室内
◆	掃き掃除



<b>8</b>	<b>講堂</b>
用具	左舞台袖
ゴミ箱	講堂入口
◆	掃き掃除 ◆建物外周のクモの巣除去

<b>9</b>	<b>特別研修棟 ※鍵</b>
用具	音楽室前、研修棟入口
ゴミ箱	特別研修棟和室前
◆	掃き掃除 ◆建物外周のクモの巣除去

<b>10</b>	<b>食堂屋外出入口</b>
用具	食堂屋外出入口裏
ゴミ箱	2階ロビー(宿泊棟側)
◆	掃き掃除 ◆建物外周のクモの巣除去

<b>11</b>	<b>食堂棟廊下</b>
用具	渡り廊下(2A棟側)
ゴミ箱	2階ロビー(宿泊棟側)
◆	掃き掃除 ◆窓のサンの拭き掃除

<b>12</b>	<b>宿泊棟外周</b>
用具	—
ゴミ箱	各洗面所
◆	ゴミ拾い

<b>13</b>	<b>体育館・武道場</b>
用具	体育館内の階段下 武道場内
ゴミ箱	体育館入口(屋内)
◆	モップ掛け、掃き掃除 ◆窓のサンの拭き掃除

※ 鍵：事務室で鍵の受取が必要

●：清掃用具庫

🗑️：ゴミ箱

## (15) 荷物の送付について

- ①当施設に荷物を送られる場合は、必ず事前にご連絡ください。
- ②送付の際は、団体名・担当者氏名・連絡先を明記してください。

## (16) 喫煙について

- ①敷地内での喫煙は本館1階事務室横の裏玄関を出た「喫煙所」のみ可能です。(6:30~22:00)

## (17) 駐車場について

- ①当施設内の駐車場で起きた事故や破損については、一切責任を負いません。
- ②利用の際は、第1駐車場(普通車12台バス8台)、第2駐車場(72台)をご利用いただき、その他の場所に駐車することがないように団体内に周知してください。
- ③天候や利用状況によっては、「かんぽラジオ体操広場」を駐車場として開放する場合がありますが、その際は、職員の指示に従ってください。
- ④身障者用駐車スペースは、事務室横の裏玄関にあります。

## (18) 交流の家バスについて

(大型バス1台:55人乗り、マイクロバス1台:28人乗り) ※ドライバーを除く

※当施設が実施する事業等のために所有しているバスで、利用団体の送迎を主としたものではありません。

- ①宿泊利用において、交流の家バスによる送迎が必要な場合は、予めご相談ください。
- ②他団体による送迎希望の重複やドライバーの都合がつかない等の理由によりお断りする場合があります。
- ③同じく、当施設の事業等が急に予定された場合も、予め送迎希望をいただいてもお断りする場合があります。
- ④車両の修理や故障等により運行ができなくなった場合は、当施設のバス貸与に関する責務は免責されるものとします。
- ⑤保険等は、搭乗者各自で加入することとし、手荷物等に損害が生じても当施設はその責めは負わないものとします。
- ⑥その他の事項については、「バス利用申込書」をご確認ください。(「バス利用申込書」は、送迎希望の相談があった団体にのみ送付します。)

※バスの運行時間は、交流の家を起点として、8:30~17:15の間です。

※運行距離・料金等についてはP.26を参照ください。

## (19) 学校団体等に帯同するカメラマン・バスドライバー等について

- ①主となる学校団体等、またはカメラマン・バスドライバー(その会社)のいずれかが利用の申込手続きを行ってください。
- ②特に、宿泊や食事等の必要経費の精算において、請求書の宛名となる会社名(または個人名)が必要となります。
- ③カメラマン・バスドライバーの方でも、宿泊する場合、初日に事務室で受付を行っていただきます。P.17の「4 入所(到着)から退所(出発)まで」に準じます。

# VI キャンプ場・野外調理について

## 1 利用方法

### (1) 施設・設備

- ①第1 キャンプ管理棟・・・ミーティングルーム  
ホール  
宿泊室（4人×2部屋：いずれも2段ベッド）  
浴室  
食材倉庫、シャワールーム（6室）
- ②第2 キャンプ管理棟・・・貴重品ロッカー  
シャワールーム（2室）
- ③シュラフ倉庫
- ④テント倉庫
- ⑤野外調理倉庫
- ⑥常設テントサイト・・・・・・10張（5人用）
- ⑦ドームテントサイト・・・・・・10張（5人用）
- ⑧野外調理棟・・・・・・調理台12台（8人用×12台 96人まで対応可）
- ⑨トイレ・・・・・・2か所（和式のみ）
- ⑩キャンプファイヤー場・・・・90人程度可能  
※別途、草原ファイヤー場でもキャンプファイヤー可能です。

### (2) 貸出物品

- ①ドームテント（5人用）・・・・・・30張【テント倉庫】
- ②シュラフ・・・・・・100個【シュラフ倉庫】  
※シュラフシーツは本館2階売店での受取ください。
- ③調理器具、食器等・・・・・・12班分（8人まで対応）【野外調理棟】

### (3) 持参するもの

[野外調理] ①布巾（台拭き用、食器用） ②食器洗いスポンジ ③食器洗浄用洗剤

④クレンザー ⑤金たわし ⑤軍手 ⑥マッチ ⑦うちわ

※詳細は、活動プログラム集（野外調理）を参照

[テント宿泊] ①ランタンや懐中電灯

※テントを持参される場合は、1辺300cm以内のものに限ります。

※テントサイトへの車の乗り入れは不可です。オートキャンプテントはお断りします。

[共通] ①野外活動に適した長袖・長ズボン・靴 ②虫よけ ③その他活動に必要なもの

#### (4) 野外調理について（12月～4月中旬は実施不可）

- ① 予め、『活動日程表』に「野外調理」を実施したい旨を記入し、提出してください。
- ② 野外調理開始から片付け終了（職員による点検含む）まで、概ね4時間程度の時間を確保してください。
- ③ 『食事・教材注文票』にメニューと班構成を記入し、提出ください。
- ④ 当日、野外調理に必要な物品を携行し、野外調理棟に時間前に集合してください。
- ⑤ その際、食材をレストランで受取り、食材の過不足を確認してください。
- ⑥ 調理した食事は、食中毒が発生した際の検証に必要ですので、「検食」として所定の冷凍庫に保管ください。
- ⑦ 調理した食事は、その場で食べ終え、後から口にすることがないようにお願いします。
- ⑧ 野外調理用の食器洗いスポンジ等を10セット以上購入予定の場合は、在庫の都合上、事前にレストランへご注文してください。

#### (5) テント宿泊について（11月～5月中旬は実施不可）

- ① 標準生活時間に準じて、活動時間を設定してください。
- ② テントを利用する場合は、使用前後に清掃をお願いします。
- ③ テント内では、蚊取り線香等の火気は厳禁です。

#### (6) 清掃・整理整頓について（退所点検を含む）

##### [野外調理]

- ① 貸し出した食器や調理器具は、洗剤で洗い、水気を完全に拭き取ってください。
- ② 特に、ライスクッカーや鍋は、内部に傷がつかないようにスポンジで洗ってください。
- ③ 各調理台や流し（シンク）に残飯等が残らないよう洗い、台拭き等で拭き取ってください。
- ④ 床及びかまどは掃き掃除をしてください。  
※かまどには、水をかけないようご注意ください。急に冷やされかまどが割れます。
- ⑤ かまどの灰はすべて取り除き、一輪車に集めて水をかけて灰捨て場へ捨ててください。  
※燃え残った薪（残炭）は、ピザ窯の中で燃やしきります。
- ⑥ これらの清掃等が終わった後に、職員による点検を行います。

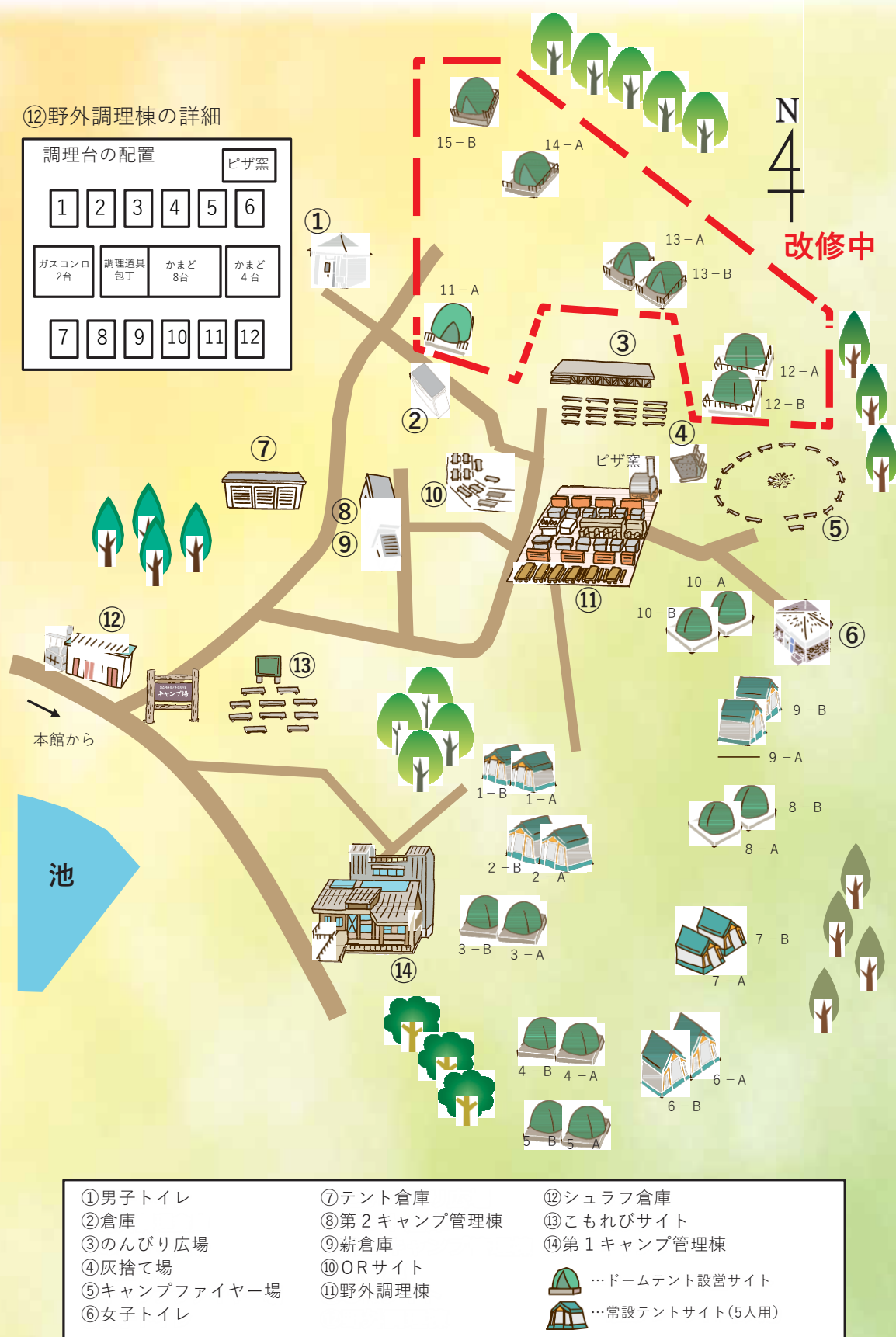
##### [テント宿泊]

- ① テント内の荷物を出し、掃き掃除をお願いします。
- ② テントのファスナーは全て閉めてください。
- ③ シュラフは、日干しを行った後に、シュラフ倉庫に返却してください。  
※シュラフの中にシーツや忘れ物がないようご注意ください。
- ④ シュラフシーツはたたまずに、所定の回収袋に入れて返却ください。
- ⑤ ドームテントを使用した場合は、畳んでペグ等を並べた状態で点検を受けてください。



## 2 キャンプ場案内図

【現在テントサイト確認中です。  
使用可能場所の確認後、更新します。】

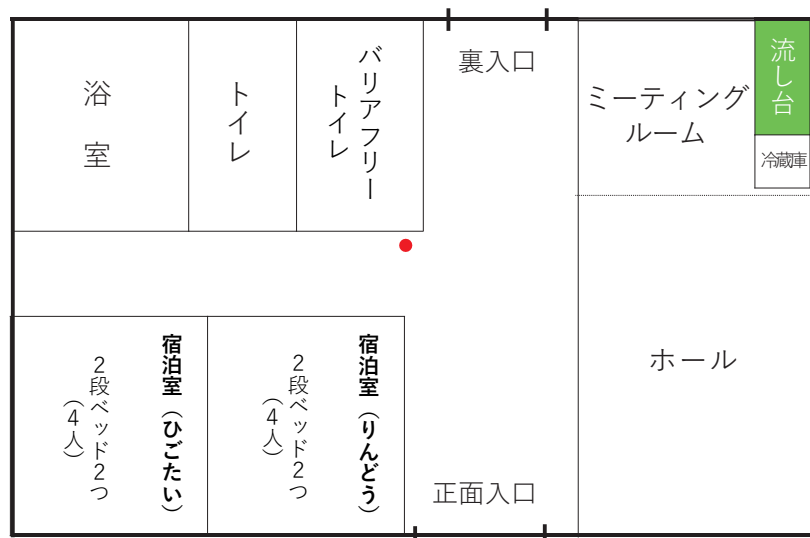


### 3 第1キャンプ管理棟・第2キャンプ管理棟見取図

- (1) テントサイト宿泊の際の避難場所として利用していただきます。
- (2) 管理棟のみのお申込みはできません。

#### 第1キャンプ管理棟

※( )内は宿泊可能人数

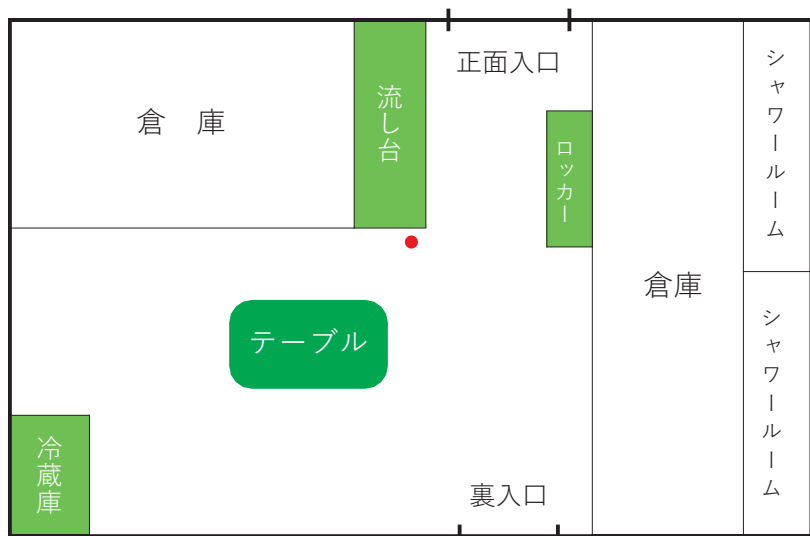


ホール



寢室

#### 第2キャンプ管理棟



正面入口

●: 消火器

# VII よくあるご質問

**Q1** 家族や少人数グループでも利用できますか？

**A1** ご利用できます。2021年4月から「ご利用希望日の3か月前から」申込可能になりました。ホームページの「空室状況」を確認いただき、申込フォームからお申込みください。スマートフォンからのお申込みも可能です。  
(例) 8月8日に宿泊ご希望の場合、5月8日からお申込みいただけます。

**Q2** 宿泊証明書は作成してもらえますか？

**A2** 作成可能ですが、申請後1週間程度時間を要します。作成後はメールにて送付いたします。もし原本が必要な際は、ご来所いただくか、郵送をさせていただきます。

**Q3** 宿泊や活動に係る見積書を作成してもらえますか？

**A3** 申し訳ございません。作成しておりません。利用の手引きをご確認いただくようお願いします。

**Q4** 子ども会での利用を考えています。下見は必要ですか？

**A4** 必須ではありませんが、特に初めてご利用される場合は、下見と打ち合わせをお勧めします。施設内も広く、また活動によっては広範囲になることから下見を必須としているものもあります。(オリエンテーリングや仙酔峡ハイキング、ナイトハイキング等は下見必須)

**Q5** 送迎バスがあると聞きました。どのように申し込めばよいですか？

**A5** バス運行が可能かをお問合せください。運行時間は、交流の家を起点として、8:30~17:15の間に限ります。また最大走行距離は、片道50kmとしています。お電話等で確認いただきまして、運行の可否を検討いたします。運行が可能な場合は、バス利用申込書をご記入いただけます。

**Q6** キャンセル料はありますか？

**A6** 施設利用のキャンセルにかかるキャンセル料は発生しません。ただし、変更期限を超えた食事(野外調理や注文弁当を含む)のキャンセルには、キャンセル料をお支払いいただきます。キャンセルを含めた人数変更は、早めにご連絡ください。(P.30参照)

**Q7** 利用する団体の中に、車椅子を利用する者がいます。館内は車椅子で移動できますか？

**A7** 本館内にはエレベーターがあり、宿泊室やレストラン、研修室への移動が可能です。体育館やキャンプ場といった本館から離れた場所へは舗装路やスロープを使って移動できます。ただし、浴室についてはバリアフリーではないため、一度下見をされ職員にご相談ください。

**Q8** 館内に時計はありますか？

**A8** 各研修室や体育館、廊下等に時計を設置していますが、宿泊室内には時計を設置していません。また、学校のように時間ごとのチャイム等も鳴りませんので、必要に応じて各自またはグループで腕時計を準備するなどしてください。

**Q9** 真夏（7～8月）でも上着は必要ですか？

**A9** 日中は30℃を超える一方で、朝晩の最低気温は15℃程度になることがあります。  
寒暖差が大きいので、薄手の上着を準備するなどしてください。  
また、虫刺され（蚊やブヨ等）を防ぐためにも、屋外では長袖・長ズボンで活動してください。

**阿蘇市の月別年間気温、日の出・日の入時間（令和4年）** ※気温は阿蘇乙姫の過去3年間（2020～2022年）の平均です。  
※交流の家の気温は阿蘇乙姫より更に1℃程度低いです。

	1月	2月	3月	4月	5月	6月	7月	8月	9月	10月	11月	12月
月別平均最高 最低気温	13.3℃ -8.6℃	14.1℃ -7.8℃	19.7℃ -4.6℃	22.5℃ -2.7℃	26.6℃ 2.9℃	29.9℃ 11.7℃	30.3℃ 16.0℃	31.7℃ 17.3℃	28.5℃ 10.9℃	26.3℃ 1.9℃	20.4℃ -2.1℃	14.0℃ -7.0℃
日の出	7:18	7:10	6:43	6:03	5:28	5:07	5:10	5:28	5:49	6:09	6:33	6:59
日の入	17:19	17:47	18:12	18:35	18:56	19:18	19:28	19:15	18:41	18:01	17:25	17:08

**Q10** 運動部の合宿に最適だと聞きました。近隣にスポーツ施設はありますか？

**A10** 近隣に以下のような施設があります。

- ・阿蘇市体育館：バスケットボール2面分の体育館や剣道場、柔道場
  - ・一の宮体育館：バスケットボール1面分の体育館
  - ・一の宮運動公園：野球2面分のグラウンド、その他テニスコート
  - ・あぴか（阿蘇農村公園）：野球2面とソフトボール2面同時使用可能  
陸上トラック400m×8コース  
正式サッカー競技1面
  - ・阿蘇観光牧場ジョギングコース（クロスカントリーコース）：  
トラック400m（芝）、全長3,000m・標高840mのクロスカントリーコース（芝）
- これらの施設に加え、交流の家では栄養満点の食事も提供しています。

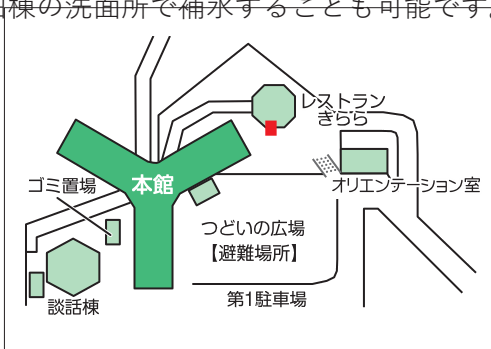
（参考）阿蘇市公共施設予約  
<https://aso-pf.aso.ne.jp/>



**Q11** 水筒に補水する場所がありますか？

**A11** レストランの出入り口（かんぼラジオ体操広場側）を出たところにウォーターサーバー（冷水）を設置し

ています。  
朝・夕食後に補水して、活動時や就寝前に水分補給することをお勧めします。  
なお、冬季は水道管凍結の恐れがあるため、ご利用いただけません。  
宿泊棟の洗面所で補水することも可能です。





# VIII 提出書類・記入要領について

## 1 ご利用に必要な提出書類

### 国立阿蘇青少年交流の家 ご利用に必要な提出書類

2023/03/01改訂

ご利用にあたり、以下の必要書類のご提出をお願いします。

※ FAXは文字が潰れて読めないことが多いため、  
可能な限りメール添付で提出ください。

#### 1. 全団体（宿泊・日帰り問わず）共通

- 01. 活動日程表 【ご利用2ヶ月前〆切】
- 03. アレルギー調査票 【ご利用1ヵ月前〆切】
- 04. 利用者一覧 【当日持参も可能】

#### 2. レストランでの食事、野外調理、お弁当の発注がある場合

クラフト活動、キャンプファイヤー、キャンドルのつどいを行う場合

上記1.に加えて

- 02 食事・教材注文票 【ご利用2ヶ月前〆切】

#### 3. 人数、食事数、教材数、活動内容などの変更が生じた場合

上記1.、2に変更が表示した場合

- 00 変更届 【変更が生じる毎】

#### 4. 登山を行う場合

上記1.に加えて

- 05 登山計画書 【ご利用2ヶ月前〆切】

#### お問い合わせ・提出先

国立阿蘇青少年交流の家 事業推進係

Mail : aso-suishin@niye.go.jp

TEL : 0967-22-0813

FAX : 0967-22-0814

## 2 記入例

### 変更届

ご提出は「国立阿蘇青少年交流の家」をお願いします。		E-MAIL : aso-suishin@niye.go.jp		FAX : 0967-22-0814		提出日 : <b>8</b> 月 <b>25</b> 日									
<b>変 更 届</b>															
<b>今回変更が生じた【項目】のみ記入ください。</b>															
<b>【団体情報】</b>															
団体名	阿蘇市立赤牛小学校					担当者名	草原 牛太郎								
利用期間	令和	<b>5</b>	年	<b>10</b>	月	<b>18</b>	日 ~ <b>10</b> 月 <b>20</b> 日								
<b>【利用者人数変更】 ※人数変更に伴う食事変更を忘れないようにご注意ください。</b>															
（宿泊型利用者人数内訳）	児童・生徒・学生						社会人		※宿泊利用期間中最大日の内訳を記入						
		2歳以下	3未就学児以上	小学生	中学生	高校生	大学生等	29歳以下		30歳以上	指導者				
	男			<b>35</b>							<b>2</b>				
	女			<b>37</b>							<b>2</b>				
計			<b>72</b>							<b>4</b>					
男児1名が全日程キャンセルとなり36→35へ変更															
日別利用者数	形態	性別	1日目	2日目	3日目	4日目	5日目	6日目	7日目	8日目	9日目	10日目	11日目	12日目	13日目
	宿泊	男	<b>36</b>	<b>37</b>											
		女	<b>39</b>	<b>39</b>											
	日帰	男	<b>1</b>												
女		<b>1</b>													
男児1名が2日目から増える。															
<b>【食堂】</b> 食堂での食事の変更はこちらにご記入ください。全キャンセルの場合は「0」として記入ください。															
※キャンセル期限後の変更は、キャンセル料が発生しますが、食材廃棄量を削減するため、変更のお知らせにご協力ください。															
期日	朝食			昼食				夜食				アレルギー該当者のキャンセル有無			
	合計	幼児	小学生	中学生以上	合計	幼児	小学生	中学生以上	合計	幼児	小学生	中学生以上	<input checked="" type="radio"/> 有り	<input type="radio"/> 無し	
10月18日					<b>75</b>		<b>71</b>	<b>4</b>	<b>75</b>		<b>71</b>	<b>4</b>	「有り」の際は、氏名記入		
10月19日	<b>75</b>		<b>71</b>	<b>4</b>					<b>76</b>		<b>72</b>	<b>4</b>	赤牛 太郎		
10月20日	<b>76</b>		<b>72</b>	<b>4</b>											
男児1名全日程キャンセル 73→72				男児1名が19～20日の夜から1名増える				全日程キャンセル男児がアレルギー該当者							
<b>【弁当注文】</b> 全キャンセルの場合は「0」として記入ください。								<b>【教材、燃料等（荒天時分も含む）】</b>							
期日	受取時刻	品目		数量	期日	品目		数量							
					10月18日	マイ箸		71							
						マイ箸へ変更									
<b>【野外炊飯】</b> 全キャンセルの場合は「0」として記入ください。															
期日	時間帯	メニュー	注文数	班編成（人数×班の数）											
10月19日	昼食	カレーライス（甘口）	<b>75</b>	<b>8人</b>	×	<b>8班</b>	<b>6人</b>	×	<b>5班</b>	<b>5人</b>	×	<b>1班</b>			
					×			×			×				
					×			×			×				
					×			×			×				
男児1名が全日程、1名が1泊2日へ変更で76→75															
<b>【活動プログラム】</b> 変更内容をご記入ください															
・10/18の雨天プログラムは、ASOびんピックからマイ箸づくりへ変更します。															

# 2 記入例

## 活動日程表

国立阿蘇青少年交流の家 2022.03.01 改訂

職員 記入欄

注文书 アレキボ 利用書一覽 ジョ、登山 大型バス マイクロバス

### 活動日程表

□にチェックを入れると「未」が消えます  
 □にチェックを入れると「未」が消えます

希望物品を明記している。

クサハラ タロウ TEL 0967-22-\*\*\*\*  
 草原 タロウ 携帯 090-\*\*\*\*-\*\*\*\*  
 mo-mo@\*\*\*\*.jp FAX 0967-22-\*\*\*\*

TEL 0967-22-\*\*\*\* 携帯 090-\*\*\*\*-\*\*\*\* FAX 0967-22-\*\*\*\*

希望物品を明記している。

入力必須 : 該当箇所のみ入力  
 未 : 選択必須

施設職員側でも配慮を要する研修生がいまいたら、ご記入をお願いします  
 ※詳細については施設職員より確認のご連絡をいたします。

団体事務室使用希望 | ● 有り ○ 無し | ※学校団体優先

講師宿泊使用希望 | ● 有り ○ 無し | 計 1 人女 ○ 無し

洗濯機使用希望 | ● 有り ○ 無し |

※団体2室まで

※団体2台まで

利用目的 5年生の集

特定の政党を支持し、又はこれに反対するための政治教育  
 その他の政治的活動  
 特定の宗教を支持し、又はこれに反対するための宗教教育  
 その他の宗教的活動

専ら営利を目的とする活動

指導者 指導者 入室台数 自家用車 バス 特記事項

阿蘇市立赤牛小学校

代表者 赤牛 猛才

住所 □ 代表者 □ 担当者 (記入する住所・連絡先の該当の方にチェックを入れてください)  
 〒 869 - 2692

熊本県阿蘇市草原1-2-\*\*-\*

提出年	令和5年	10月	18日(水)	10月	20日(金)
利用期間	未就学児(3歳~)	小学生(36)	中学生(37)	高校生(0)	大学生(0)
宿泊人数	男性(0)	女性(0)	男性(0)	女性(0)	男性(0)

標準生活時間	6	7	8	9	10	11	12	13	14	15	16	17	18	19	20	21	22
起床	起床	朝食	朝食	朝食	朝食	朝食	朝食	朝食	朝食	朝食	朝食	夕食	夕食	夕食	夕食	夕食	夕食
退所	退所	退所	退所	退所	退所	退所	退所	退所	退所	退所	退所	退所	退所	退所	退所	退所	退所
1日目	10月18日(水)	10月19日(木)	10月20日(金)	10月21日(土)	10月22日(日)	10月23日(月)	10月24日(火)	10月25日(水)	10月26日(木)	10月27日(金)	10月28日(土)	10月29日(日)	10月30日(月)	10月31日(火)	11月1日(水)	11月2日(木)	11月3日(金)
1日目	晴	晴	晴	晴	晴	晴	晴	晴	晴	晴	晴	晴	晴	晴	晴	晴	晴
場所	会場	会場	会場	会場	会場	会場	会場	会場	会場	会場	会場	会場	会場	会場	会場	会場	会場
午前	到着	到着	到着	到着	到着	到着	到着	到着	到着	到着	到着	到着	到着	到着	到着	到着	到着
午後	入室式	入室式	入室式	入室式	入室式	入室式	入室式	入室式	入室式	入室式	入室式	入室式	入室式	入室式	入室式	入室式	入室式
夜	持参	持参	持参	持参	持参	持参	持参	持参	持参	持参	持参	持参	持参	持参	持参	持参	持参
就寝	就寝	就寝	就寝	就寝	就寝	就寝	就寝	就寝	就寝	就寝	就寝	就寝	就寝	就寝	就寝	就寝	就寝
1日目	10月18日	10月19日	10月20日	10月21日	10月22日	10月23日	10月24日	10月25日	10月26日	10月27日	10月28日	10月29日	10月30日	10月31日	11月1日	11月2日	11月3日
希望	希望	希望	希望	希望	希望	希望	希望	希望	希望	希望	希望	希望	希望	希望	希望	希望	希望
貸出	貸出	貸出	貸出	貸出	貸出	貸出	貸出	貸出	貸出	貸出	貸出	貸出	貸出	貸出	貸出	貸出	貸出
物品	物品	物品	物品	物品	物品	物品	物品	物品	物品	物品	物品	物品	物品	物品	物品	物品	物品
宿泊人数	男性	女性	男性	女性	男性	女性	男性	女性	男性	女性	男性	女性	男性	女性	男性	女性	男性
希望	希望	希望	希望	希望	希望	希望	希望	希望	希望	希望	希望	希望	希望	希望	希望	希望	希望
貸出	貸出	貸出	貸出	貸出	貸出	貸出	貸出	貸出	貸出	貸出	貸出	貸出	貸出	貸出	貸出	貸出	貸出
物品	物品	物品	物品	物品	物品	物品	物品	物品	物品	物品	物品	物品	物品	物品	物品	物品	物品

※ご記入いただいた個人情報は、「独立行政法人国立青少年教育振興機構が保有する個人情報」等に基づき適切に管理し、国立阿蘇青少年交流の家の利用申込に使用する事務のみ  
 に使用し、法令等に定める場合を除いて第三者に開示することはありません。※禁止事項に該当する行為、その利用に当たったの留意事項に反する行為を行った場合、又は、虚偽の申告があった場合は、今後の利用申込みを制限します。

## 2 記入例

### 食事・教材注文票

提出日 8 月 8 日

### 食事・教材注文票

団体名	阿蘇市立赤牛小学校			(カナ)	クサハラ タロウ								
				担当者	草原 タロウ								
メール	mo-mo@****.jp												
TEL	0967-22-****	FAX	0967-22-****	携帯	090-****-****								
利用期間	西暦	2022	年	10	月	18	日 (火)	～	10	月	20	日 (木)	【 2 泊 3 日 】

食物アレルギーの有無に関わらず、「アレルギー（アナフィラキシー）対応連絡票」を必ず提出ください。

#### 1. レストランバイキング食

期日	朝食				昼食				夕食			
	合計	幼児	小学生	中学生以上	合計	幼児	小学生	中学生以上	合計	幼児	小学生	中学生以上
10/18	0				0				76		72	4
10/19	76		72	4	0				76		72	4
10/20	76		72	4	0				0			
	0				0				0			
	0				0				0			

#### 2. 野外調理メニュー

期日	時間帯	メニュー	注文数	班編成 (人数×班の数)									
10/19	昼食	カレーライス	76	6人	×	2班	8人	×	8班		×		×
					×			×			×		×
					×			×			×		×
					×			×			×		×

※ 食数・班構成等の変更期限：数量を問わず、利用日1週間前（15：00）

※ 10人単位からの注文となるものがあります。「利用の手引き」（P.20）で確認ください。

#### 3. 燃料（野外調理・キャンプファイヤー・キャンドルのつどい

期日	品名	セット数
10/19	野外調理用薪	10
10/19	ロウソク（体育館・講堂用）	1

#### 4. 教材等（荒天時分も含む）

期日	品名	個数
10/20	マイ箸	71

#### 5. 弁当

受取日	時間帯	品名	個数

※ 同一弁当3個から注文可能です。

#### 提出前のチェックリスト

下記のことについてご同意の上、✓を付してください

<input checked="" type="checkbox"/>	「食堂ご利用等キャンセルの際のお取扱いについて」を確認し、キャンセルポリシーに同意します。
<input checked="" type="checkbox"/>	注文数を変更する場合は、速やかに更新版として本紙を提出します。
<input checked="" type="checkbox"/>	食物アレルギーの有無や程度、対応について把握し、『アレルギー対応連絡票』を4週間前までに提出します。

#### 国立阿蘇青少年交流の家

TEL：0967-22-0813 FAX：0967-22-0814  
aso-suishin@niye.go.jp

#### レストランきらら

TEL：0967-22-1621 FAX：0967-22-1657  
35501@compass-jpn.com



## 2 記入例

### アレルギー調査票

#### 食物アレルギーの対応について

～引率者の方へ～

食物アレルギーをお持ちのご利用者様には、出来る範囲での対応をさせていただきます。以下の点については、ご理解とご協力をお願い申し上げます。

#### ◆基本的な対応方法

① 持ち込み対応	ご利用者様で持参していただく
② 個別対応	依頼のあったメニュー・食材のみ変更し、除去または代替で提供する
③ 特に対応無し	通常メニューが食べられる

「除去食」：メニューの一部食材のみ外すこと 「代替食」：メニュー内容をアレルギーがないメニューに変更すること

**※ アナフィラキシー、コンタミネーション等についての問いで、「はい」の回答がある場合には、当社の規定により、お食事提供等対応できかねます。恐れ入りますが、必ず「①持ち込み対応」をご選択ください。**

※コンタミネーションとは、提供食材にはアレルギーが入っていないくても、調理器具などにアレルギーが付着しており、意図せず「異物混入」をしている状況をいいます。

#### ◆お申込みから対応までの流れ

①利用団体の引率者様から「アレルギー調査票」を施設へ提出していただきます。提出期限：**ご利用の1か月前**

学校・団体の引率者様

①

阿蘇青少年交流の家

②

食堂  
(栄養士)

③食物アレルギー該当者ありの場合、「資料①：食物アレルギー個別確認票」とご利用期間中の「資料②：食事原材料表」を送付します。

③

⑥

⑥いただいた書類を栄養士が確認し、献立作成を行います。

学校・団体の引率者様

④食物アレルギー該当者に「資料①：食物アレルギー個別確認票」と「資料②：食事原材料表」を配布してください

④

⑤

⑤「資料①：食物アレルギー個別確認票」と「資料②：食事原材料表」に記入してください

食物アレルギーご本人様・保護者様

**※不明な点がある場合は、引率者様へご連絡いたします。基本的に栄養士からアレルギー該当者へ直接のご連絡はしておりません。**

対応確定後、引率者様へアレルギー食内容をお送りいたします。

# アレルギー調査票 ※提出期限：ご利用の1ヶ月前

- 利用者全員を対象に“アレルギー”の有無を確認・把握してください。
- その内容を本紙に反映させ、**該当者がいない場合でも、必ず期限内に提出**してください。  
**【提出締切：利用の1ヶ月前】** ※該当者がいない場合は、「なし」に○を付してください。

● **食物アレルギーについて**

- ・食材仕入れの都合により、予定献立を変更する場合がございます。
- ・予定献立や使用食材に関わらず、アレルギーに関する全ての情報を提供ください。
- ・期限内に提出いただけない場合、アレルギー除去などの対応できかねます。
- ・基本的に**栄養士からアレルギー該当者へ直接のご連絡はせず、代表者様(引率者様)へご連絡いたします。**  
 アナフィラキシーショックを起こした経験がある方、コンタミネーションを避ける必要がある方、  
 除去食品が多い方等は万が一の事態を考慮して、お食事の提供は控えさせていただいております。

● **その他アレルギーについて**

- ・**蜂毒**などのアレルギーでアナフィラキシーショックの可能性があり、**エピペン**を処方されている方は必ず記載してください。

※コンタミネーションとは、提供食材にはアレルゲンが入ってなくても、調理器具などにアレルゲンが付着しており、**意図せず「異物混入」をしている状況をいいます。**

※エピペンの使用や管理については、各利用団体または個人でお願いします。

該当者有無	○	<b>あり</b>		<b>なし</b>	提出枚数	1 / 全 1 枚
					提出日	2022 年 8 月 8 日
団体名	阿蘇市立赤牛小学校			TEL	0967-22-****	
担当者	草原 牛太郎			FAX	0967-22-****	
Mail	mo-mo@***.jp			携帯	090-****-****	
利用期間	10 月 18 日 (火) ~ 10 月 20 日 (木) 【 2 泊 3 日 】					
提出期限や書類に不備がある場合、アレルギー対応ができない場合がございます						<input checked="" type="checkbox"/> 同意する

※希望対応欄 A：お食事の持込（症状が重い、アレルゲンが多い、アナフィラキシー歴あり、コンタミネーション不可等）

B：個別対応（後日原材料表を送付いたします）

C：特に対応必要なし

アレルギー者名	年齢	性別	アレルゲン	処方薬等	希望対応	食堂記入
【記入例】 阿蘇 太郎	11	男	食物： 卵・乳・ <b>小麦</b> ・落花生・そば・かに・ <b>えび</b> その他〔 <b>パイナップル</b> 〕	エピペン	A ・ <b>B</b>	/
			その他： <b>蜂</b> ・ダニ・ムカデ その他〔	飲み薬 <b>エピペン</b>	C	
アナフィラキシーショックを起こしたことがありますか？			<input type="checkbox"/> いいえ <input type="checkbox"/> はい→対応不可、全食持ち込み対応(A)となります			
コンタミネーションは避ける必要がありますか？			<input type="checkbox"/> いいえ <input type="checkbox"/> はい→対応不可、全食持ち込み対応(A)となります			

アレルギー者名	年齢	性別	アレルゲン	処方薬等	希望対応	食堂記入
			食物： 卵・乳・小麦・落花生・そば・かに・えび その他〔	エピペン	A ・ B	/
			その他： 蜂・ダニ・ムカデ その他〔	飲み薬 エピペン	C	
アナフィラキシーショックを起こしたことがありますか？			<input type="checkbox"/> いいえ <input type="checkbox"/> はい→対応不可、全食持ち込み対応(A)となります			
コンタミネーションは避ける必要がありますか？			<input type="checkbox"/> いいえ <input type="checkbox"/> はい→対応不可、全食持ち込み対応(A)となります			

アレルギー者名	年齢	性別	アレルゲン	処方薬等	希望対応	食堂記入
			食物： 卵・乳・小麦・落花生・そば・かに・えび その他〔	エピペン	A ・ B	/
			その他： 蜂・ダニ・ムカデ その他〔	飲み薬 エピペン	C	
アナフィラキシーショックを起こしたことがありますか？			<input type="checkbox"/> いいえ <input type="checkbox"/> はい→対応不可、全食持ち込み対応(A)となります			
コンタミネーションは避ける必要がありますか？			<input type="checkbox"/> いいえ <input type="checkbox"/> はい→対応不可、全食持ち込み対応(A)となります			

アレルギー者名	年齢	性別	アレルゲン	処方薬等	希望対応	食堂記入
			食物： 卵・乳・小麦・落花生・そば・かに・えび その他〔	エピペン	A ・ B	/
			その他： 蜂・ダニ・ムカデ その他〔	飲み薬 エピペン	C	
アナフィラキシーショックを起こしたことがありますか？			<input type="checkbox"/> いいえ <input type="checkbox"/> はい→対応不可、全食持ち込み対応(A)となります			
コンタミネーションは避ける必要がありますか？			<input type="checkbox"/> いいえ <input type="checkbox"/> はい→対応不可、全食持ち込み対応(A)となります			

備考欄	
-----	--

## 2 記入例

### 登山計画書

登山計画書										【提出〆切 : ご利用2か月前】	
実施期日	令和 5 年 9 月 30 日 ( 金 )										
団体名	阿蘇市立赤牛小学校										
団体責任者	校長 : 赤牛 猛太郎										
事前下見 ※2の場合、必須	期日	7	月	24	日	人数	3	人	実施者 (担当者)	草原 牛太郎	
<p>※1 全行程に指導員の帯同を依頼する場合は、下見は不要ですが、安全上、下見を推奨します。</p> <p>※2 職員からの安全指導を受け、指導員を帯同させずに自主活動として実施する場合は、「事前下見」は必須です。</p>											
当日担当者 ※2名以上必須	①	草原 牛太郎						携 帯	090-****-****		
	②	牛島 草子							080-****-****		
	③										
活動人数	引率 (男性)	1	人	引率 (男性)	1	人	合計	22	人		
	研修生 (男性)	10	人	研修生 (女性)	10	人	合計	22	人		
登山コース (□に✓)	<input type="checkbox"/>	檜尾岳・中岳火口コース 【6時間30分程度】				【行程】 A→B→D→E→D→F→D→B→A					
	<input type="checkbox"/>	中岳・高岳コース 【8時間00分程度】 ※要指導員				【行程】 A→B→D→F→G→H→G→F→D→B→A					
	<input checked="" type="checkbox"/>	杵島岳コース 【4時間30分程度】 ※要バス				【行程】 A→I→J→I→A					
	<input type="checkbox"/>	烏帽子岳コース 【4時間30分程度】 ※要バス				【行程】 A→I→K→I→A					
行 程	時 刻	内 容									
	9 : 00	・事前説明、安全指導 (20分程度)									
	9 : 15	・交流の家 【 A 】 出発									
	10 : 00	・経由地点 【 I 】									
	:	・経由地点 【 】									
	11 : 30	・昼食 (昼食場所 杵島岳山頂 )									
	13 : 30	・経由地点 【 I 】									
	:	・経由地点 【 】									
14 : 15	・交流の家 【 A 】 到着										
14 : 30	・人数、健康状態等の確認、交流の家へ報告、借用物品の返却										
借用物品	<input checked="" type="checkbox"/> 登山地図	<input type="checkbox"/> 無線機 ( 3 ) 台		<input type="checkbox"/> 携帯用雷探知機							
	<input type="checkbox"/> コンパス										
待機者 (該当する場合)	引率	赤牛 猛太郎				研 修 生	野焼 草之助			野焼 草一郎	
留意事項	★ 登山中に、緊急事態が発生した場合は、無線または携帯電話で「交流の家」まで速やかに連絡してください。										
	★ 下記のとおり定時連絡をお願いします。 ①登山開始時 ②休憩時 ③昼食時 ④山頂到着時 ⑤下山開始時 ⑥下山完了時										

# 3 様式

ご提出は「国立阿蘇青少年交流の家」をお願いします。								提出日： 月 日							
E-MAIL : aso-suishin@niye.go.jp FAX : 0967-22-0814															
<b>変更届</b>															
<b>今回変更が生じた【項目】のみ記入ください。</b>															
<b>【団体情報】</b>															
団体名				担当者名											
利用期間		令和 年 月 日 ~		月 日											
<b>【利用者人数変更】 ※人数変更に伴う食事変更を忘れないようにご注意ください。</b>															
(宿泊利用者人数内訳)	児童・生徒・学生							社会人		※利用期間中最大日の内訳を記入					
		2歳以下	3歳以上未就学児	小学生	中学生	高校生	大学生等	29歳以下	30歳以上		指導者				
	男														
	女														
計															
日別利用者数	形態	性別	1日目	2日目	3日目	4日目	5日目	6日目	7日目	8日目	9日目	10日目	11日目	12日目	13日目
	宿泊	男													
		女													
	日帰	男													
女															
<b>【食堂】 食堂での食事の変更はこちらにご記入ください。全キャンセルの場合は「0」として記入ください。</b>															
※キャンセル期限後の変更は、キャンセル料が発生しますが、食材廃棄量を削減するため、変更のお知らせにご協力ください。															
期日	朝食				昼食				夜食				アレルギー該当者のキャンセル有無		
	合計	幼児	小学生	中学生以上	合計	幼児	小学生	中学生以上	合計	幼児	小学生	中学生以上	○有り ○無し		
													「有り」の際は、氏名記入		
<b>【弁当注文】 全キャンセルの場合は「0」として記入ください。</b>															
<b>【教材、燃料等（荒天時分も含む）】</b>															
期日	受取時刻	品目		数量	期日	品目		数量							
<b>【野炊炊飯】 全キャンセルの場合は「0」として記入ください。</b>															
期日	時間帯	メニュー		注文数	班編成 (人数×班の数)										
						×			×			×			×
						×			×			×			×
						×			×			×			×
						×			×			×			×
<b>【活動プログラム】 変更内容をご記入ください</b>															





### 3 様式

提出日 月 日

## 食事・教材注文票

団体名				(カナ)	
				担当者	
メール					
TEL		FAX		携帯	
利用期間	西暦	年	月	日 ( ) ~	月 日 ( )
					【泊日】

食物アレルギーの有無に関わらず、「アレルギー（アナフィラキシー）対応連絡票」を必ず提出ください。

#### 1. レストランバイキング食

期日	朝食				昼食				夕食			
	合計	幼児	小学生	中学生以上	合計	幼児	小学生	中学生以上	合計	幼児	小学生	中学生以上
	0				0				0			
	0				0				0			
	0				0				0			
	0				0				0			
	0				0				0			

#### 2. 野外調理メニュー

期日	時間帯	メニュー	注文数	班編成（人数×班の数）			
				×	×	×	×
				×	×	×	×
				×	×	×	×
				×	×	×	×

※ 食数・班構成等の変更期限：数量を問わず、利用日1週間前（15：00）

※ 10人単位からの注文となるものがあります。「利用の手引き」（P.20）で確認ください。

#### 3. 燃料（野外調理・キャンプファイヤー・キャンドルのつどい）

期日	品名	セット数

#### 4. 教材等（荒天時分も含む）

期日	品名	個数

#### 5. 弁当

受取日	時間帯	品名	個数

※ 同一弁当3個から注文可能です。

#### 提出前のチェックリスト

下記のことについてご同意の上、✓を付してください

- 「食堂ご利用等キャンセルの際のお取扱いについて」を確認し、キャンセルポリシーに同意します。
- 注文数を変更する場合は、速やかに更新版として本紙を提出します。
- 食物アレルギーの有無や程度、対応について把握し、『アレルギー対応連絡票』を4週間前までに提出します。

#### 国立阿蘇青少年交流の家

TEL：0967-22-0813 FAX：0967-22-0814  
aso-suishin@niye.go.jp

#### レストランきらら

TEL：0967-22-1621 FAX：0967-22-1657  
35501@compass-jpn.com

# 3 様式

## アレルギー調査票 ※提出期限：ご利用の1ヶ月前

1. 利用者全員を対象に“アレルギー”の有無を確認・把握してください。
2. その内容を本紙に反映させ、**該当者がいない場合でも、必ず期限内に提出**してください。  
【提出締切：利用の1ヶ月前】 ※該当者がいない場合は、「なし」に○を付してください。

### ● 食物アレルギーについて

- ・食材仕入れの都合により、予定献立を変更する場合がございます。
- ・予定献立や使用食材に関わらず、アレルギーに関する全ての情報を提供ください。
- ・期限内に提出いただけない場合、アレルギー除去などの対応できかねます。
- ・基本的に**栄養士からアレルギー該当者へ直接のご連絡はせず、代表者様(引率者様)へご連絡いたします。**  
 アナフィラキシーショックを起こした経験がある方、コンタミネーションを避ける必要がある方、除去食品が多い方等は万が一の事態を考慮して、お食事の提供は控えていただいております。

### ● その他アレルギーについて

- ・蜂毒などのアレルギーでアナフィラキシーショックの可能性があり、エピペンを処方されている方は必ず記載してください。  
 ※コンタミネーションとは、提供食材にはアレルギーが入ってなくても、調理器具などにアレルギーが付着しており、意図せず「異物混入」をしている状況をいいます。
- ※エピペンの使用や管理については、各利用団体または個人でお願いします。

該当者有無		<b>あり</b>		<b>なし</b>	提出枚数	枚目 / 全	枚
団体名					提出日	年	月 日
担当者					TEL		
Mail					FAX		
利用期間		月 日 ( )	~	月 日 ( )	携帯		
							<b>泊 日</b>

提出期限や書類に不備がある場合、アレルギー対応ができない場合がございます **未**  同意する

※希望対応欄 A：お食事の持込（症状が重い、アレルギーが多い、アナフィラキシー歴あり、コンタミネーション不可等）

B：個別対応（後日原材料表を送付いたします）

C：特に対応必要なし

アレルギー者名	年齢	性別	アレルギー	処方薬等	希望対応	食堂記入
【記入例】 阿蘇 太郎	11	男	食物： 卵・乳・小麦・落花生・そば・かに・ <b>えび</b> その他〔 <b>パイナップル</b> 〕	エピペン 飲み薬	A ・ B ○ C	
			その他： <b>蜂</b> ・ダニ・ムカデ その他〔	<b>エピペン</b>		
アナフィラキシーショックを起こしたことがありますか？				<input type="checkbox"/> いいえ <input type="checkbox"/> はい→対応不可、全食持ち込み対応(A)となります		
コンタミネーションは避ける必要がありますか？				<input type="checkbox"/> いいえ <input type="checkbox"/> はい→対応不可、全食持ち込み対応(A)となります		

アレルギー者名	年齢	性別	アレルギー	処方薬等	希望対応	食堂記入
			食物： 卵・乳・小麦・落花生・そば・かに・えび その他〔	エピペン 飲み薬	A ・ B C	
			その他： 蜂・ダニ・ムカデ その他〔	エピペン		
アナフィラキシーショックを起こしたことがありますか？				<input type="checkbox"/> いいえ <input type="checkbox"/> はい→対応不可、全食持ち込み対応(A)となります		
コンタミネーションは避ける必要がありますか？				<input type="checkbox"/> いいえ <input type="checkbox"/> はい→対応不可、全食持ち込み対応(A)となります		

アレルギー者名	年齢	性別	アレルギー	処方薬等	希望対応	食堂記入
			食物： 卵・乳・小麦・落花生・そば・かに・えび その他〔	エピペン 飲み薬	A ・ B C	
			その他： 蜂・ダニ・ムカデ その他〔	エピペン		
アナフィラキシーショックを起こしたことがありますか？				<input type="checkbox"/> いいえ <input type="checkbox"/> はい→対応不可、全食持ち込み対応(A)となります		
コンタミネーションは避ける必要がありますか？				<input type="checkbox"/> いいえ <input type="checkbox"/> はい→対応不可、全食持ち込み対応(A)となります		

アレルギー者名	年齢	性別	アレルギー	処方薬等	希望対応	食堂記入
			食物： 卵・乳・小麦・落花生・そば・かに・えび その他〔	エピペン 飲み薬	A ・ B C	
			その他： 蜂・ダニ・ムカデ その他〔	エピペン		
アナフィラキシーショックを起こしたことがありますか？				<input type="checkbox"/> いいえ <input type="checkbox"/> はい→対応不可、全食持ち込み対応(A)となります		
コンタミネーションは避ける必要がありますか？				<input type="checkbox"/> いいえ <input type="checkbox"/> はい→対応不可、全食持ち込み対応(A)となります		

備考欄	
-----	--

# 3 様式

## 利用者一覧（名簿）

【提出期限：利用初日の受付時】

◆研修生（参加者、児童生徒等）だけでなく、引率者（指導者）も含めた全員を記載してください。

◆宿泊・日帰り問わず、記載してください。

◆人数や利用者に変更がある場合は、「食事注文票」の再提出をお願いします。

利用期間： 月 日 ～ 月 日

※『引率者チェック』：引率者にあたる方には、✓を付してください。

団体名：

番号	名前	性別	年齢 または 学年	引率者 チェック	番号	名前	性別	年齢 または 学年	引率者 チェック
1				<input type="checkbox"/>	31				<input type="checkbox"/>
2				<input type="checkbox"/>	32				<input type="checkbox"/>
3				<input type="checkbox"/>	33				<input type="checkbox"/>
4				<input type="checkbox"/>	34				<input type="checkbox"/>
5				<input type="checkbox"/>	35				<input type="checkbox"/>
6				<input type="checkbox"/>	36				<input type="checkbox"/>
7				<input type="checkbox"/>	37				<input type="checkbox"/>
8				<input type="checkbox"/>	38				<input type="checkbox"/>
9				<input type="checkbox"/>	39				<input type="checkbox"/>
10				<input type="checkbox"/>	40				<input type="checkbox"/>
11				<input type="checkbox"/>	41				<input type="checkbox"/>
12				<input type="checkbox"/>	42				<input type="checkbox"/>
13				<input type="checkbox"/>	43				<input type="checkbox"/>
14				<input type="checkbox"/>	44				<input type="checkbox"/>
15				<input type="checkbox"/>	45				<input type="checkbox"/>
16				<input type="checkbox"/>	46				<input type="checkbox"/>
17				<input type="checkbox"/>	47				<input type="checkbox"/>
18				<input type="checkbox"/>	48				<input type="checkbox"/>
19				<input type="checkbox"/>	49				<input type="checkbox"/>
20				<input type="checkbox"/>	50				<input type="checkbox"/>
21				<input type="checkbox"/>	51				<input type="checkbox"/>
22				<input type="checkbox"/>	52				<input type="checkbox"/>
23				<input type="checkbox"/>	53				<input type="checkbox"/>
24				<input type="checkbox"/>	54				<input type="checkbox"/>
25				<input type="checkbox"/>	55				<input type="checkbox"/>
26				<input type="checkbox"/>	56				<input type="checkbox"/>
27				<input type="checkbox"/>	57				<input type="checkbox"/>
28				<input type="checkbox"/>	58				<input type="checkbox"/>
29				<input type="checkbox"/>	59				<input type="checkbox"/>
30				<input type="checkbox"/>	60				<input type="checkbox"/>



### 3 様式

## 登山計画書

【提出〆切：ご利用2か月前】

実施期日	令和 年 月 日 ( )
団体名	
団体責任者	

事前下見 ※2の場合、必須	期日	月	日	人数	人	実施者 (担当者)	
------------------	----	---	---	----	---	--------------	--

- ※1 全行程に指導員の帯同を依頼する場合は、下見は不要ですが、安全上、下見を推奨します。  
 ※2 職員からの安全指導を受け、指導員を帯同させずに自主活動として実施する場合は、「事前下見」は必須です。

当日担当者 ※2名以上必須	①		携 帯	
	②			
	③			

活動人数	引率(男性)	人	引率(女性)	人	合計	0 人
	研修生(男性)	人	研修生(女性)	人		

登山コース (□に✓)	<input type="checkbox"/>	楢尾岳・中岳火口コース 【6時間30分程度】	【行程】 A→B→D→E→D→F→D→B→A
	<input type="checkbox"/>	中岳・高岳コース 【8時間00分程度】※要指導員	【行程】 A→B→D→F→G→H→G→F→D→B→A
	<input type="checkbox"/>	杵島岳コース 【4時間30分程度】※要ハズ	【行程】 A→I→J→I→A
	<input type="checkbox"/>	烏帽子岳コース 【4時間30分程度】※要ハズ	【行程】 A→I→K→I→A

行 程	時刻	内 容
	:	・事前説明、安全指導(20分程度)
	:	・交流の家 【 A 】 出発
	:	・経由地点 【 】
	:	・経由地点 【 】
	:	・昼食(昼食場所: )
	:	・経由地点 【 】
	:	・経由地点 【 】
	:	・交流の家 【 A 】 到着
:	・人数、健康状態等の確認、交流の家へ報告、借用物品の返却	

借用物品	<input type="checkbox"/> 登山地図	<input type="checkbox"/> 無線機 ( ) 台	<input type="checkbox"/> 携帯用雷探知機
	<input type="checkbox"/> コンパス		

待機者 (該当する場合)	引率		研 修 生	
-----------------	----	--	-------------	--

留意事項	★ 登山中に、緊急事態が発生した場合は、無線または携帯電話で「交流の家」まで速やかに連絡してください。
	★ 下記のとおり定時連絡をお願いします。 ①登山開始時 ②休憩時 ③昼食時 ④山頂到着時 ⑤下山開始時 ⑥下山完了時

### 3 様式

推進室長	推進係長	担当

令和 年 月 日

国立阿蘇青少年交流の家 御中

## 外食 ・ 食材持込み 申請書

※ 該当するものに○印

団体名  
担当者

下記の理由により（ 外食 ・ 食材持込み ）を行います。

万一上記事項による食中毒、その他の事故が発生した場合は、責任をもって当団体で対処いたします。

### 記

1. 該当日時：令和 年 月 日（ 朝 ・ 昼 ・ 夕 ）

2. 理由（持込食材及び持込み又は外食をする必要性を明記。）

---

---

3. 飲食場所：

---

#### 【留意点】

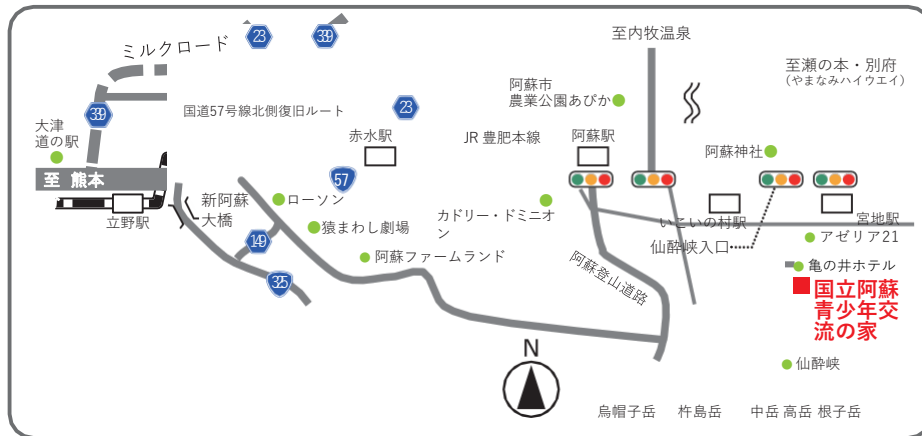
※ パン類、飲料、菓子類の持込みは、申請する必要はありません。

※ 利用期間中の外食、当施設外に発注して食べられる弁当、アレルギーや利用者の信仰する宗教上必要な食材（ハラル等）の持込みに関して、提出をお願いいたします。

#### 【注意点】

※ 食材の持ち込みでの野外調理は、お断りしております。

※ 生もの、酒類、常温保管ができない食材の持込みは、お断りしております。



### 交通案内

#### ■ 自動車

- 熊本 I.C から国道57号線で約70分
- 日田 I.C から国道212号線で約80分
- 阿蘇くまもと空港から国道57号線で約55分
- J R 熊本駅から国道57号線で約100分

#### ■ J R (豊肥本線)

- …普通列車利用、宮地駅下車
- 熊本駅から約90分、肥後大津駅から60分

#### ■ バス(やまびこ号)・宮地駅前下車

- 熊本桜町バスセンター(旧交通センター)から約100分、阿蘇くまもと空港から約60分

#### ■ タクシー

- J R 宮地駅から約6分



独立行政法人 国立青少年教育振興機構  
National Aso Youth Friendship Center

## 国立阿蘇青少年交流の家

〒869-2692 熊本県阿蘇市一の宮町宮地 6029-1

TEL : 0967-22-0811 FAX : 0967-22-0814

E-Mail : [aso-su@niye.go.jp](mailto:aso-su@niye.go.jp)

URL <https://aso.niye.go.jp>

